

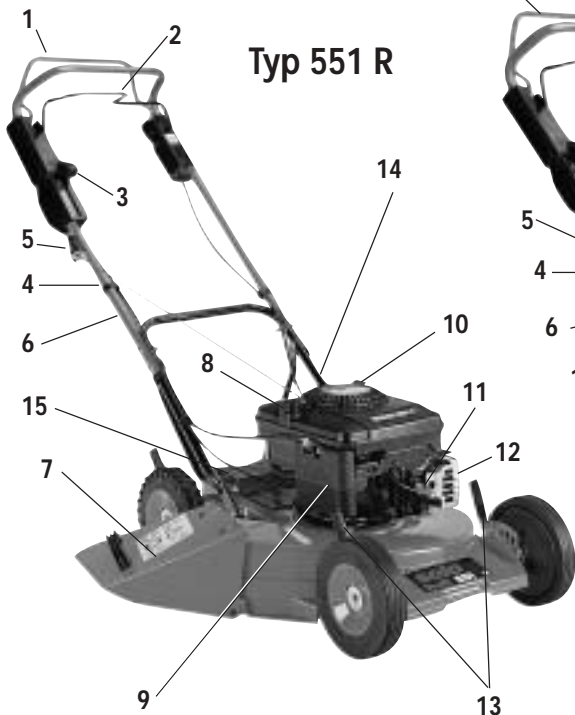


Gebrauchsanweisung Rasenmäher **551 R / 552 HR**
Operating Manual Lawnmowers

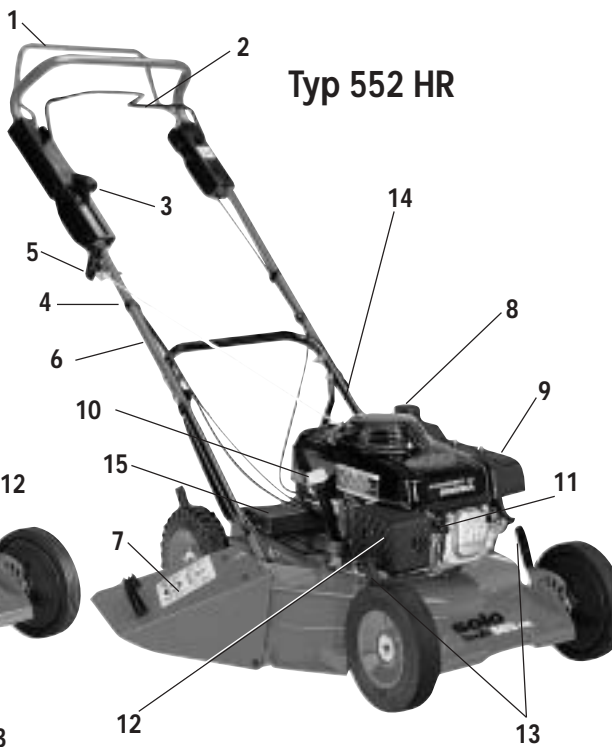
Achtung: Lesen Sie vor der ersten Inbetriebnahme diese Gebrauchsanweisung gründlich durch und beachten Sie unbedingt die Sicherheitsvorschriften!

Important: Read this instruction manual carefully before putting the chain saw into operation and strictly observe the safety regulations!



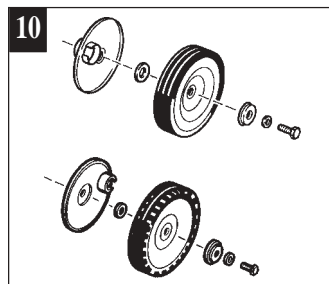
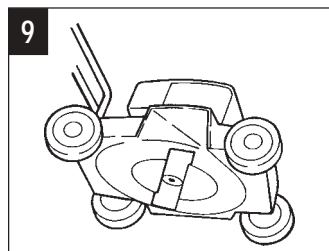
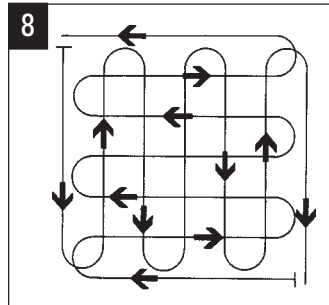
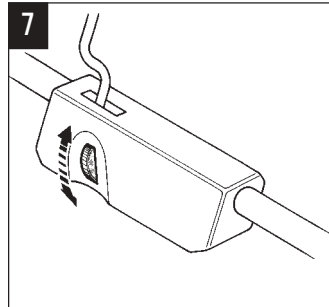
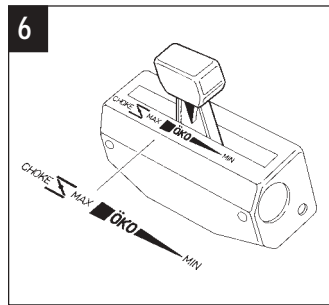
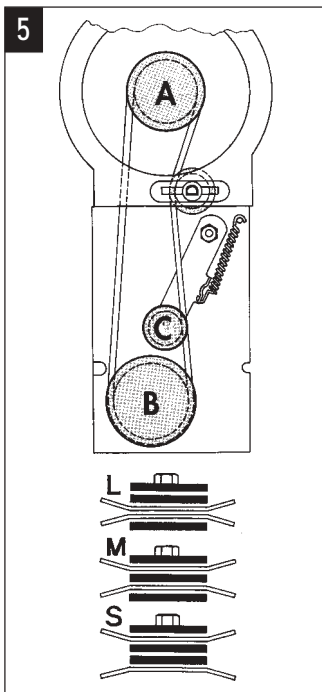
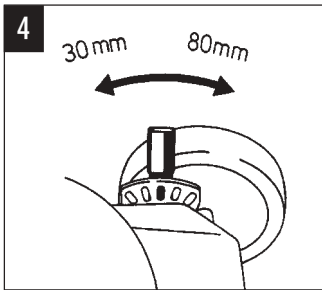
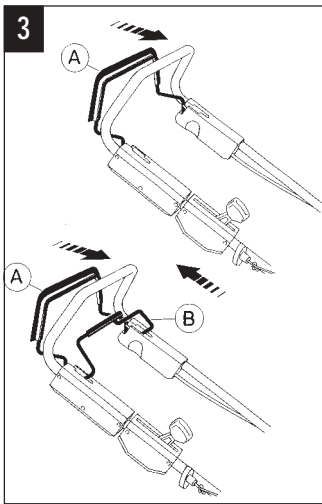
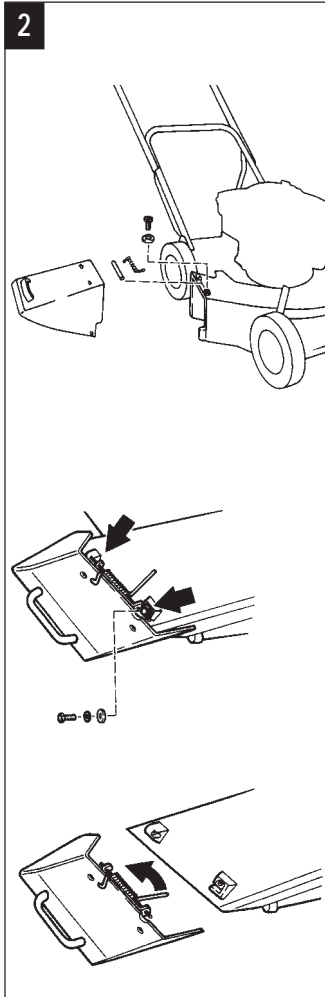
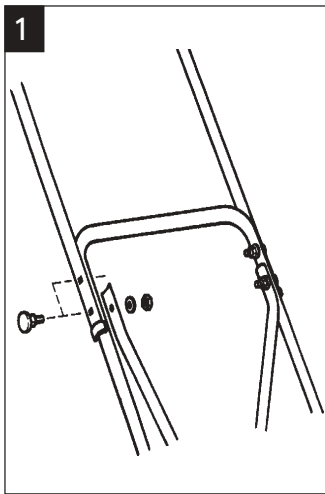


Typ 551 R

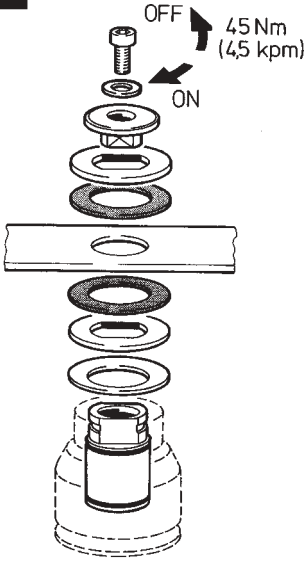


Typ 552 HR

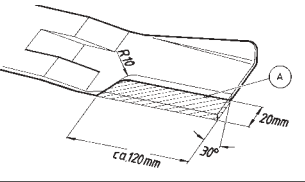
- | | | |
|----|----------------------------|--------------------------------|
| 1 | Bremsbügel A Motorbremse | Brake lever A, engine brake |
| 2 | Schaltbügel B - Fahrtrieb | Drive lever B, wheel drive |
| 3 | Gas-Regulierhebel | Throttle lever |
| 4 | Seilführungsöse | Starter rope guide |
| 5 | Startergriff | Starter handle |
| 6 | Holm-Oberteil | Handle, upper half |
| 7 | Auswurfschutzklappe | Ejection shield |
| 8 | Kraftstoff-Tank | Fuel tank |
| 9 | Luftfilter | Air filter |
| 10 | Öl-Einfüllstutzen | Oil filler pipe |
| 11 | Zündkerze | Spark plug |
| 12 | Auspuff | Muffler |
| 13 | Einzelrad-Höhenverstellung | Single wheel height adjustment |
| 14 | Holm-Unterteil | Handle, lower half |
| 15 | Getriebe-Abdeckung | Gear box cover |



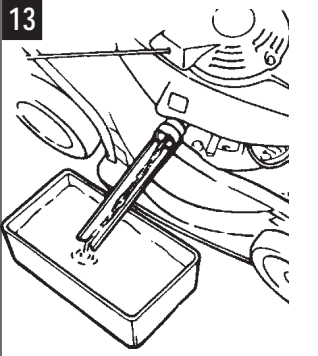
11



12



13



Verschleissteile

Verschiedene Bauteile unterliegen gebrauchsbedingtem Verschleiss bzw. einer normalen Abnutzung und müssen je nach Art und Dauer der Nutzung rechtzeitig ersetzt werden. Nachstehende Verschleissteile unterliegen nicht der Hersteller-Garantie: Rasenmäher-Messer, Messerbefestigung, Reibscheiben, deformierte/verbogene Kurbelwellen; Verschleissteile wie Zündkerze, Luftfilter; Betriebsmittel wie Motoröl/und oder Getriebeöl.

Bedeutung der Symbole

- Warnung!**
- Gebrauchsanweisung vor Inbetriebnahme lesen!**
- Bei Wartung und Reparatur Schutzhandschuhe tragen**
- Gehörschutz tragen**
- Vorsicht Kraftstoff**
- Nicht rauchen**
- Kein offenes Feuer**
- Start**
- Mähzeiten beachten**
- Dritte aus dem Gefahrenbereich fernhalten!**
- Vor Arbeiten am Schneidwerkzeug Zündkerzenstecker ziehen!**
- Vor Arbeiten am Schneidwerkzeug Stecker ziehen!**
- Anschlußkabel von den Schneidwerkzeugen fernhalten!**
- Motor abstellen**
- Motor und Radantrieb abstellen**

CE Konformitätserklärung

SOLO Kleinmotoren GmbH, Stuttgarter Str. 41, D-71069 Sindelfingen, erklärt hiermit, daß folgende Maschine in der gelieferten Ausführung
 Produktbezeichnung: Benzin-Antriebsmäher
 Serien-/Typenbezeichnung: 551R/552HR
 den Bestimmungen folgender EU-Richtlinien entspricht: 98/37/EG und 2000/14/EG für Maschinen und 89/336/EWG (geändert durch 92/31/EWG) über elektromagnetische Verträglichkeit.
 Garantierter Schall-Leistungspegel (DIN45635) 100 dB(A)
 Gemessener Schall-Leistungspegel (DIN45635) 98 dB(A)

Diese Konformitätserklärung verliert ihre Gültigkeit, wenn das Produkt ohne Zustimmung umgebaut oder verändert wird.

Sindelfingen, den 01. Januar 2002
 SOLO Kleinmotoren GmbH

W. E. G.
 Wolfgang Emmerich
 Geschäftsführer

Wir beglückwünschen Sie zu Ihrem neuen SOLO-Rasenmäher und hoffen, daß Sie mit dieser modernen Maschine zufrieden sein werden. Mit Ihrem Rasenmäher verfügen Sie über ein außerordentlich leistungsfähiges Gerät, das die besten Voraussetzungen für einen gepflegten Rasen erfüllt.

Die SOLO-Rasenmäher 551/551-R und 552-HR-OHV sind zur Pflege von Gras- und Rasenflächen vorgesehen. Beim Einsatz in öffentlichen Anlagen, Parks, Sportstätten, an Straßen und in der Land- und Forstwirtschaft ist dabei besondere Vorsicht erforderlich.



Dieser Gebrauchsanweisung ist eine typenbezogene Motoren-Gebrauchsanweisung beigelegt; sie ist unverzichtbarer Bestandteil dieser Gebrauchsanweisung.

Bitte lesen Sie vor Arbeitsbeginn diese Gebrauchsanweisungen aufmerksam durch und machen Sie sich mit allen Bedienungselementen sowie mit dem richtigen Gebrauch des SOLO-Rasenmähers vertraut, bevor Sie diesen erstmals in Betrieb nehmen.

Beachten Sie alle Hinweise, Erläuterungen und Vorschriften. Die Einhaltung der Gebrauchsanleitung ist die Voraussetzung für den ordnungsgemäßen Gebrauch dieses Gerätes.

Benutzen Sie den Rasenmäher 551/551-R und 552-HR-OHV nicht, während Personen (besonders Kinder) oder Tiere in unmittelbarer Nähe sind. Der Benutzer ist für Schäden gegenüber Dritten verantwortlich, wenn diese persönlich oder in ihrem Eigentum verletzt werden.

Allgemeine Sicherheitshinweise



Wegen körperlicher Gefährdung der Bedienungsperson darf der SOLO-Rasenmäher nicht eingesetzt werden

- zum Trimmen von Büschen, Hecken und Sträuchern,
- zum Schneiden und Zerkleinern von Rankgewächsen oder Rasen auf Dacheinpflanzungen oder in Balkonkästen,
- zum Reinigen und Absaugen von Gehwegen und
- als Häcksler zum Zerkleinern von Baum-/Hecken-Abschnitten.
- Ferner darf der SOLO-Rasenmäher nicht verwendet werden zum Einebnen von Bodenerhebungen wie z.B. Maulwurfshügel.

- Aus Sicherheitsgründen darf der SOLO-Rasenmäher nicht verwendet werden als Antriebsaggregat für andere Arbeitswerkzeuge,
 - als Anhänger,
 - als Zugmaschine bei Radantriebs-Mähern (z.B. zum Mitfahren und Transportieren von Schnittgut), außer in dem dafür vorgesehenen Grasfangsack,
- weil dadurch jeglicher Garantie-Anspruch erlischt.



Allgemeine Sicherheitsvorschriften für den handgeführten SOLO-Rasenmäher mit Verbrennungsmotor

- Lassen Sie nie Kinder oder andere Personen, die mit der Wirkungsweise der Maschine nicht vertraut sind, mit dem Rasenmäher arbeiten. Jugendliche unter 16 Jahren dürfen das Gerät nicht benutzen.
- Bitte beachten Sie die örtlichen Bestimmungen; diese können das Mindestalter des Benutzers festlegen.
- Rasenmäher nur an Personen weitergeben oder ausleihen, die mit diesem Modell und seiner Handhabung vertraut sind; stets die Gebrauchsanweisung mitgeben.
- Erklären Sie jedem, der mit dem Gerät arbeiten soll, die möglichen Gefahrenmomente und wie Unfälle zu vermeiden sind.
- Mähen Sie nur bei Tageslicht oder mit entsprechender künstlicher Beleuchtung.
- Träger von Herzschrittmachern dürfen am laufenden Motor und beim Starten nicht an stromführenden Teilen der Zündanlage arbeiten.
- Geräte mit **BRIGGS+STRATTON-Viertakt-Motor** sind für Steigungen über 15° nicht geeignet. Rasenmäher mit **HONDA OHV-Motoren** sind für Steigungen von max. 20° zugelassen.
- Bewahren Sie Ihren Mäher sicher auf! Unbenutzte Mäher sollten in trockenem, verschlossenen Raum und für Kinder nicht zugänglich aufbewahrt werden.

Vor dem Mähen

- Überprüfen Sie vor und während des Mähens vollständig das Gelände, auf dem das Gerät eingesetzt wird; entfernen Sie vor dem Mähen alle Fremdkörper wie Steine, Holzstücke, Knochen o.ä. aus dem zu mähenden Rasen.
- Mähen Sie nie, ohne festes Schuhwerk und lange Hosen zu tragen. Mähen Sie nie barfuß oder in offenen Sandalen.
- Bringen Sie den mitgelieferten Auswurfschutz bzw. die Grasfangeinrichtung an. Achten Sie auf festen Sitz. Die Benutzung ohne oder beschädigter Schutzeinrichtungen ist verboten.

- Kontrollieren Sie das Arbeitswerkzeug auf
 - a) festen Sitz der Befestigungsteile,
 - b) Beschädigung oder starke Abnutzung.
- Beim Austausch Einbauhinweise und Anzugs-
momente beachten.
- Überprüfen Sie die Grasfangeinrichtung
häufiger auf Verschleiß.
- Rasenmäher mit **Viertakt-Motor** müssen vor
erster Inbetriebnahme mit Motorenöl verse-
hen werden (beachten Sie hierzu die Hinweise
in der separaten Motoren-Gebrauchs-
anweisung)
- Vor jedem Mähen Ölstand kontrollieren.

Kraftstoff



Umgang mit Kraftstoff

Der Umgang mit Kraftstoff erfordert
besonders vorsichtige und umsichtige
Handlungsweise.

- Kraftstoff ist hochgradig entflammbar. Nur im
Freien, nicht in geschlossenen Räumen tanken.
- Rauchen und offenes Feuer ist nicht zulässig.
- Keinen Kraftstoff verschütten.
- Wenn Kraftstoff verschüttet wurde, Rasenmä-
her sofort säubern. **Vorher darf der Motor
nicht gestartet werden!**
- Kleidung nicht mit Kraftstoff in Berührung
bringen. **Falls Kraftstoff an die Kleidung
gelangt, sofort Kleidung wechseln!**
- Darauf achten, daß kein Kraftstoff ins Erdreich
gelangt (**Umweltschutz!**).
- Kraftstoff nur in zugelassenen und gekenn-
zeichneten Kanistern transportieren und
lagern.
- Bei Beschädigungen sind Kraftstofftank,
Tankverschluß und Kraftstoffleitung sofort
auszutauschen.
- Vor jedem Einsatz eine Sichtkontrolle durch-
führen.

Tanken

Wichtig: Umweltfreundliches bleifreies Normal-
benzin kann bedenkenlos verwendet werden.

- Tanken Sie nur die in der separaten Motor-
Gebrauchsanweisung empfohlenen Kraftstoff-
Sorten.
- Vor dem Tanken Maschine abkühlen lassen.
- Umgebung des Einfüllbereichs gut säubern,
Tankverschluß abschrauben und Kraftstoff bis
zur Unterkante des Einfüllstutzens einfüllen.
Tankverschluß wieder gut festschrauben.



Hinweis: Kraftstoffe können lösungsmittel-
ähnliche Substanzen enthalten.

- Haut- und Augenkontakt mit Mineralöl-
Produkten vermeiden.
- Beim Betanken Handschuhe tragen.
- Kraftstoffdämpfe nicht einatmen.
- Kraftstoff für Kinder unzugänglich aufbewah-
ren.

Handhabung

- Der Verbrennungsmotor darf nicht in ge-
schlossenen Räumen laufen, in denen sich
gefährliche Abgase sammeln können.
Vergiftungsgefahr!
- **Der Motor/Auspuff wird sehr heiß:
Nicht berühren!** 
- **Zu Ihrer Sicherheit** ist dieser Rasenmäher
gemäß den heute gültigen gesetzlichen
Bestimmungen mit einer **Motorbremse**
ausgerüstet. Wird der Bremsbügel (A) losge-
lassen, bleibt der Motor und somit das Messer
in wenigen Sekunden stehen.
- Achten Sie immer auf einen guten Stand an
Hängen.
- Führen Sie die Maschine im Schrittempo.
- Mähen Sie quer zum Hang, niemals auf- oder
abwärts.
- Seien Sie besonders vorsichtig, wenn Sie die
Fahrtrichtung am Hang ändern.
- Seien Sie besonders vorsichtig, wenn Sie den
Mäher umkehren oder ihn zu sich heranzie-
hen.
- Bei Rückwärtsbewegungen mit dem Mäher
besteht Stolpergefahr. Rückwärtsgehen
vermeiden.
- Vermeiden Sie abnormale Körperhaltung.
Sorgen Sie für sicheren Stand und halten Sie
jederzeit das Gleichgewicht.
- Halten Sie immer den durch die Länge des
Führungsholmes gegebenen Sicherheitsab-
stand ein.

Beim Starten

- Während des Startvorgangs ist bei Radan-
triebsmähern der Antrieb auszuschalten.
- Beim Starten ist der Rasenmäher auf eine
ebene Fläche zu stellen.
- Nicht im hohen Gras starten.
- Bei Inbetriebnahme ist darauf zu achten, daß
die Füße sich in sicherem Abstand zum
Schneidwerkzeug befinden.
- Führen Sie niemals Hände oder Füße in die
Nähe der sich drehenden Teile. Achten Sie
darauf, daß Hände und Füße nicht unter das
Gehäuse kommen. 
- Stellen Sie den Motor ab und ziehen Sie
den Kerzenstecker ab, 
- bevor Sie den Rasenmäher überprüfen,
reinigen oder Arbeiten an ihm durchführen;

- bevor Sie Blockierungen lösen oder Verstopfungen im Auswurfkanal beseitigen.



Der Motor ist abzustellen,

- wenn Sie die Auswurfklappe öffnen und den Grasfangsack abnehmen,
- wenn Sie das Holmober- vom -unterteil lösen,
- beim Fahren außerhalb des Rasens,
- wenn Sie die Maschine für kurze Zeit verlassen,
- wenn Sie die Schnitthöhe verstellen wollen, bevor Sie nachtanken.
- wenn der Mäher zum Transport angehoben oder gekippt wird,
- wenn andere Flächen als Gras überquert werden
- wenn Sie die Maschine zur Mähfläche hin- und wieder wegtransportieren.
- Heben oder tragen Sie niemals eine Maschine mit laufendem Motor.
- Benutzen Sie niemals die Maschine mit beschädigten oder fehlenden Schutzrichtungen. Mähen Sie nur mit Grasfangeinrichtungen, deren ordnungsgemäße Montage und Zustand zu prüfen ist, oder mit zugeklappter, am Gehäuse anliegender Auswurfklappe.
- Ändern Sie nicht die Grundeinstellung des Motors.
- Bei Blockierungen des Mähers, z.B. durch Auffahren auf ein Hindernis, muß durch einen Fachmann geprüft werden, ob Teile des Mähers beschädigt oder deformiert wurden.
- Falls der Mäher anfängt, ungewöhnlich stark zu vibrieren, ist eine sofortige Überprüfung erforderlich.

Wartung und Lagerung

- Sorgen Sie dafür, daß alle Schraubverbindungen fest angezogen sind.
- Bewahren Sie niemals die Maschine mit Benzin im Tank innerhalb eines Gebäudes auf, in dem möglicherweise Benzindämpfe mit offenem Feuer oder Funken in Berührung kommen oder sich entzünden könnten.
- Falls der Tank zu entleeren ist, sollte dies im Freien erfolgen. Auslaufenden Kraftstoff in geeigneten Behältern auffangen.
- Lassen Sie den Motor laufen, bis das im Vergaser verbliebene Restbenzin verbrannt ist.
- Lassen Sie den Motor abkühlen, bevor Sie die Maschine in geschlossenen Räumen abstellen.
- Um Brandgefahr zu vermeiden, halten Sie Motor, Schalldämpfer, Batteriekasten, Getrieberaum (falls vorhanden) und Kraftstofftank frei von Gras, Blättern oder austretendem Fett (Öl).

- Prüfen Sie regelmäßig die Grasfangeinrichtung und die Auswurfklappe auf Verschleiß oder Verlust der Funktionsfähigkeit.
- Ersetzen Sie aus Sicherheitsgründen abgenutzte oder beschädigte Teile.
- Bei Tätigkeiten im Messerbereich sind immer Schutzhandschuhe zu tragen.
- Wartungs- und Reinigungsarbeiten sind nur bei ausgeschaltetem Motor und abgezogenem Zündkerzenstecker durchzuführen.
- Aus Gewährleistungs- und Sicherheitsgründen dürfen im Reparaturfall nur Original-SOLO-Ersatzteile verwendet werden.

Kontrolle auf Vollständigkeit

Rasenmäher 551-R / 552-HR (HR OHV)

- 1 Stck. Rasenmäher 551 oder
- 1 Stck. Rasenmäher 551-R oder
- 1 Stck. Rasenmäher 552 HR OHV
- 1 Stck. Auswurfschutzklappe
- 1 Stck. Kunststofftüte mit folgendem Inhalt:
 - 1 Stck. Gebrauchsanweisung
 - 1 Stck. Gebrauchsanweisung Motor (Briggs&Stratton oder Honda)
 - 1 Stck. Kerzenschlüssel
 - 4 Stck. Flachrundsrauben M8x45
 - 4 Stck. Scheiben 8,4 mm Ø
 - 3 Stck. Bowdenzugführung

Zusammenbau

Mit nur wenigen Handgriffen ist Ihr Rasenmäher betriebsbereit. Aus Transportgründen ist die Auswurfschutzklappe (Pos. 7) nicht montiert und das Holm Oberteil (Pos. 6) geklappt. Entfernen Sie die lose eingesetzten Holm-Befestigungsschrauben und klappen Sie das Holm-Oberteil nach hinten auf. Befestigen Sie das Holm-Oberteil (Pos. 6) am Holm-Unterteil (Pos. 14) und der Holmabstützung mit den 4 Stck. Flachrundsrauben M8x45 und Scheiben 8,4 mm Ø mit den 6-kant-Muttern nach innen. (Fig. 1)

Hinweis: Beim Verschrauben des Holms ist besonders auf knickfreien Verlauf der Bowdenzüge zu achten. Befestigen Sie die Bowdenzüge am Holm mit den beigefügten Bowdenzugführungen. Beim Zusammenklappen des Holm-Oberteils sind auf jeder Seite die Muttern zu lösen und eine Flachrundschraube zu entfernen. Danach läßt sich zum platzsparenden Transport oder zur Aufbewahrung das Holm-Oberteil nach vorne klappen.

Hinweis: Beim Auf- und Zusammenklappen des Holms ist besonders auf knickfreien Verlauf der Bowdenzüge zu achten.



Achtung: Vergewissern Sie sich, daß die Bowdenzüge nicht eingeklemmt bzw. durch den Transport an keiner Stelle beschädigt sind.

Auswurfschutzklappe an Rasenmäher-Gehäuse

Die am Rasenmäher-Gehäuse vormontierte Achse mit Drehfeder der Auswurfschutzklappe ist nach Lösen der Schraube in die Auswurfschutzklappe einzulegen, zusammen am Rasenmäher-Gehäuse einzusetzen und am Rasenmähergehäuse anzuschrauben. (Fig. 2)

Startergriff in Seilführung einhängen

Lösen Sie die Motorbremse, indem Sie den Bremsbügel A (Pos. 1) zum Holm drücken. Bringen Sie den Startergriff (Pos. 5) in die am Holm-Oberteil vorgesehene Seilführung (Pos. 4) (Fig. 3).

Einstellen der Schnitthöhe

Ihr Mäher besitzt eine fünffache Schnitthöhenverstellung (Pos. 13).

Alle vier Räder gleichmäßig einstellen (Fig. 4).

Schnitthöhe: I = ca. 30 mm
bis V = ca. 80 mm

Variable Fahrgeschwindigkeit

Hinweis: Der SOLO-Rasenmäher 551-R/552 HR ist mit 3-fach verstellbarer Fahrgeschwindigkeit ausgestattet.

Die werkseitig auf mittlere Fahrgeschwindigkeit eingestellte und getriebeseitig montierte große Keilriemenscheibe des Radantriebs läßt sich durch **Herausnehmen einer Distanzscheibe auf eine langsamere Fahrgeschwindigkeit - und durch Einsetzen einer zusätzlichen Distanzscheibe - in eine schnellere Fahrgeschwindigkeit** umstellen.

Wechseln der Fahrgeschwindigkeit (Fig. 5)

1. Befestigungsschraube der Keilriemenscheibe "B" entfernen.
2. Keilriemenscheibenhälfte abnehmen.
3. Gewünschte Fahrgeschwindigkeit durch zusätzliches Einlegen bzw. Herausnehmen einer Distanzscheibe wählen.
4. Keilriemen und Keilriemenscheibenhälfte wieder auflegen.
5. Befestigungsschraube einsetzen und festziehen (Anzugsmoment 10 Nm [1,0 mkp]).
6. Keilriemen durch handfestes Andrücken der Spannrolle "C" gemäß Fig. 5 wieder spannen. Fahrgeschwindigkeit bei **max. Motordrehzahl**

Langsame Fahrgeschwindigkeit = **ca. 3,4 km/h**

Mittlere Fahrgeschwindigkeit = **ca. 4,1 km/h**
(werkweitig eingestellt)

Schnelle Fahrgeschwindigkeit = **ca. 4,8 km/h**
(nur mit Keilriemen 00 57 205 möglich)

Hinweis:

Zum Wechseln auf schnelle Fahrgeschwindigkeit ist über den Fachhandel ein **kürzerer Keilriemen - SOLO-Best.-Nr. 00 57 205 - erhältlich**.

M o t o r



Vor Inbetriebnahme des Motors beiliegende Motoren-Gebrauchsanweisung und die nachstehenden Anweisungen aufmerksam durchlesen, nur die Einhaltung dieser Gebrauchsanweisungen sichert Ihnen eine lange Lebensdauer des Motors und hält Ihren Garantieanspruch aufrecht.



Starten

Während des Startvorgangs ist bei Fahrantriebs-Mähern der Antrieb auszuschalten. Beim Starten müssen Sie immer seitlich des Mähers bzw. hinter dem Mäher stehen. Der durch den Führungsholm gegebene Sicherheitsabstand ist stets einzuhalten.

Die Bedienung des Motors erfolgt über den Regulierhebel (Pos. 3 / Fig. 6).

Vorsicht: Sobald der Motor läuft, arbeitet auch das Mähwerk! Niemals mit den Händen unter das Gehäuse fassen oder einen Fuß unter das Gehäuse schieben!



Hinweis: Beim Starten muß zum Lösen der Motorbremse der Bremsbügel A zum Führungsholm gedrückt werden (Fig. 3).

Bei Kaltstart

Regulierhebel (Pos. 3) auf Choke bringen.

Bei Warmstart

Regulierhebel auf Pos. **max** bringen.

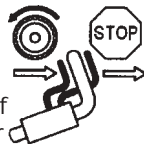
- Starterseil bis zu einem fühlbaren Widerstand herausziehen
- dann zügig und entschlossen durchstarten.

Hinweis: Wird der Bremsbügel **beim Starten** nicht zum Führungsholm gedrückt, ist die Elektronik-Zündung kurzgeschlossen und die Motorbremse wirksam. Der Motor kann in dieser Situation mit Handstart nicht gestartet werden.

Fahrantrieb

Bei Rasenmähern mit Fahrantrieb liegt der Schaltbügel (B) vor dem Führungsholm. Der Fahrantrieb darf erst zugeschaltet werden, wenn der Motor läuft. Zum Einschalten des Fahrantriebes muß der Schaltbügel (B) (Pos. 2) zum Griffholme gezogen werden.

Zum Stoppen des Fahrantriebs Schaltbügel loslassen. Im losgelassenen Zustand erfolgt kein Antrieb und der Rasenmäher kann beliebig vor- oder zurückgeschoben werden (Fig. 3).



Hinweis: Der Schaltpunkt ist abhängig von der Einstell-Länge des Bowdenzuges. Er sollte im Idealfall 2 - 3 cm vor dem Holm liegen. Die Einstellung des Fahrtrieb-Bowdenzuges läßt sich über die Rändelmutter bei ausgeschaltetem Fahrtrieb vornehmen (Fig. 3 / Fig. 7).

Drehen nach oben = Bowdenzug wird länger,
Schaltpunkt später
Drehen nach unten = Bowdenzug wird kürzer,
Schaltpunkt früher

Eine weitere Verstellmöglichkeit befindet sich am getriebeseitigen Anschluß (Fig. 7).

Abstellen

Regulierhebel auf Pos. **min.** bringen, Bremsbügel A loslassen und Motorstillstand abwarten (Fig. 3 / Fig. 6).

Hinweis: Beim Loslassen des Bremsbügels wird die Elektronik-Zündung des Motors kurzgeschlossen und die Motor-Drehzahl und somit das Messer in wenigen Sekunden abgebremst.



Hinweise für die Mäharbeit



Beachten Sie auch hierbei in jedem Falle die Sicherheitsbestimmungen am Anfang dieser Gebrauchsanweisung!

Schnittqualität

Grashöhe, Dichte und Feuchtigkeitsgrad bestimmen die Schnittqualität. Trockenes und nicht zu langes Gras ist ideal für einen sauberen Schnitt. Auch nasses Gras kann gemäht werden, beeinträchtigt jedoch die Schnittqualität.

Für einen glatten und einwandfreien Schnitt ist ein scharfes Messer Voraussetzung. Ein stumpfes Messer (Grashalme fransen beim Schneiden aus, der Rasen wird gelb) muß nachgeschärft werden (siehe Kapitel "Messer"). Mähen im Schrittempo, in möglichst geraden Bahnen, die sich immer um einige Zentimeter überdecken, ergibt ein sauberes Schnittbild. Bei langem Gras zuerst in der einen Richtung mit hoher Schnitteinstellung mähen, dann quer dazu mit tieferer bzw. normaler Schnitthöheneinstellung (Fig. 8).

Rasenpflege

Hinweis: Sollte der Graswuchs beim Mähen die gesamte Motorkraft nicht in Anspruch nehmen, kann zum Schutz der Umwelt und zur Vermeidung von unnötigem Schadstoff-Ausstoß über den Regulierhebel **zwischen Max. und Min.** gewählt werden (Fig. 6).

Mähen Sie möglichst nur bei trockenem Rasen bzw. Untergrund. Bei nassem Boden drücken sich die Räder ein und hinterlassen Spuren. Je öfter geschnitten wird (möglichst wöchentlich) um so besser und gleichmäßiger sieht er aus, denn bei häufigem Schnitt geht der Wuchs in den Halm

und macht ihn widerstandsfähiger.

Kurzes Schnittgut bis ca. 1 cm Länge kann liegenbleiben, längeres Schnittgut aufsammeln. Im Frühjahr sollten der erste Schnitt und die Säuberung des Rasens ca. 2-3 Wochen vor Beginn des normalen Wuchses vorgenommen werden. Um ein frühes Grünen zu erreichen, nur ca. 1,5 cm des ruhenden Grases abschneiden. Rasen vor dem Schnitt auf Fremdkörper (Steine, Scherben, Metallgegenstände usw.) absuchen. Dünnen oder frisch eingesäten Rasen nicht zu kurz schneiden (3-4 cm Halmhöhe stehen lassen). Diesen Schnitt 4-5 Wochen beibehalten, damit der Rasen in die Breite wächst und an Dichte zunimmt.

Um eine Austrocknung und Ausdörrung des Rasens zu verhindern, in der trockenen und heißen Jahreszeit nicht zu kurz schneiden.

Wartung und Pflege



Ziehen Sie zu Ihrer eigenen Sicherheit vor allen Wartungs- und Reinigungsarbeiten den Zündkerzenstecker von der Zündkerze (Pos. 11) ab.

Arbeiten, die über den Rahmen der beschriebenen Wartungs- und Pflegearbeiten hinausgehen, überlassen Sie bitte einer autorisierten Kundendienst-Werkstatt.

Mäher reinigen

Nach jedem Gebrauch sollten Sie Ihren Rasenmäher gründlich reinigen; speziell die Unterseite, das Messer und die Messer-Kreislaufbahn (Fig. 9).

Hinweis: Rasenmäher mit 4-Takt-Motoren dürfen nur kurzzeitig auf die am Rasenmäher-Gehäuse durch Hinweis besonders gekennzeichnete Seite gekippt werden. Beachten Sie hierzu auch die Hinweise in der separaten Motoren-Gebrauchsanweisung

Dabei muß vorher der Zündkerzenstecker abgezogen und der Kraftstofftank (Pos. 8) entweder leergefahren oder entleert werden. Evtl. aus dem Vergaser auslaufendes Benzin kann mit einem Lappen aufgefangen werden. Gleich nach dem Mähen lassen sich Schmutz und Grasreste am leichtesten entfernen. Festsitzende Grasreste und Schmutz an der Unterseite des Mähergehäuses stören den Grasauswurf und beeinträchtigen die Schnittqualität. Festsitzender Schmutz am Messer führt zu Unwucht und damit zu Vibration.

Kontrollieren Sie auch, ob der Auswurf (Pos. 7) nicht durch Grasreste behindert wird. Der Auswurfkanal kann mit einem kleinen Stock oder mit einem Schraubenzieher gereinigt werden.

Spritzen Sie den Mäher nicht mit einem Wasserstrahl oder Hochdruckreiniger ab. Der Motor soll trocken bleiben. Die äußeren Gehäuseteile sind mit einem Lappen ganz einfach sauberzuhalten. Aggressive Reinigungsmittel wie z.B. Kaltreiniger oder "Verdünnung" dürfen nicht verwendet werden.

Radachsen und Radnaben

sollten von Zeit zu Zeit (mindestens 1 x jährlich) leicht eingefettet werden. Dazu Radkappe abnehmen, Schraube lösen und Rad abziehen. Achten Sie beim Zerlegen auf die Reihenfolge der Einbauteile (Fig. 10).

Wartung des Hinterrad-Fahrantriebes:

Die Antriebsräder nach Entfernen der Radkappen und Lösen der Befestigungsschraube abnehmen.

- Grasreste und Schmutz aus dem gesamten Innenbereich des Radantriebes entfernen.
Hinweis: Freilaufritzel nicht von der Getriebe welle abnehmen, jedoch prüfen, ob sie sich leicht entgegen der Fahrtrichtung drehen lassen.
- Das Ritzelpaar (Freilaufritzel und Kunststoff ritzel) mit einem wasserabweisenden Kunststoff-verträglichen Fett z.B. **STABYL-L-TS - SOLO-Best.-Nr. 00 83 175** - leicht einfetten. Der im Antriebsrad vorhandene Zwischenraum zwischen den beiden Konus-Kugellagern ist ebenfalls mit diesem oder vergleichbarem Fett zu füllen.
- Die Radachsen sind ebenfalls einzufetten (Fig. 10).
- Beim Aufstecken des Antriebsrades ist zu beachten, daß die Ritzel ineinander greifen; evtl. das Rad auf der Achse leicht verdrehen.

Ölen der Bowdenzüge

Die Bowdenzüge alle 10 Betriebsstunden, mindestens einmal monatlich mit dünnflüssigem Mineralöl schmieren.

Hinweis: Für die einwandfreie Funktion des Radantriebes ist es unbedingt erforderlich, daß der Bowdenzug leichtgängig ist.

Messer

Zur Montage des Messers sind spezielle Werkzeuge, wie z.B. ein Drehmomentschlüssel, erforderlich. Lassen Sie Ihr Messer deshalb aus Sicherheitsgründen nur von einer autorisierten Fachwerkstatt schärfen, auswuchten und montieren.

Hinweis:

Um optimale Mähergebnisse zu erzielen wird empfohlen, das Messer mindestens einmal jährlich nachzuschleifen/auswuchten oder zu ersetzen.

Wechseln des Messers



Beim Wechseln des Schneidwerkzeugs (Messer) sind zum Schutz der Hände geeignete Handschuhe zu tragen.

Vorher ist der Zündkerzenstecker abzuziehen.

Beim Wechseln des Schneidwerkzeugs dürfen nur Original-Ersatzteile verwendet werden. Die Kennzeichnung des Messers muß mit der in der Ersatzteilliste angegebenen Bestell-Nummer übereinstimmen. *Niemals ein fremdes Messer einbauen!*

Die Messer-Befestigungsschraube hat normales Rechtsgewinde. Zum Lösen dieser Schraube verwenden Sie einen Sechskantstiftschlüssel SW8 (5/16").

Achten Sie beim Wiederzusammenbau der Rutschkupplung genau auf die Reihenfolge, in der diese Teile vorher montiert waren (Fig. 11).

Beschädigte Messer

Wenn das Messer trotz aller Vorsicht auf Fremdkörper/Hindernisse gestoßen ist, zuerst den Motor abstellen und Kerzenstecker abziehen. Wenn das Messer stillsteht, wird der Mäher hochgekantet und das Messer nach möglichen Schäden überprüft (Fig. 9).

Deformierte bzw. verbogene Messer dürfen nicht wieder ausgerichtet werden.

Beschädigte Teile sind sofort auszutauschen. Nach dem Auffahren auf ein Hindernis muß der Mäher in einer autorisierten Fachwerkstatt überprüft werden. Bereits vor Gebrauch sicherstellen, daß Messer und Messerbefestigung nicht beschädigt sind. Falls erforderlich, solche Teile auswechseln oder überprüfen lassen. Niemals mit einem unwichtigen, deformierten oder stark abgenutzten Messer arbeiten - dies verursacht Vibrationen und hat weitere Beschädigungen zur Folge.

Messer schärfen

Hinweis: Die Messerschneiden können auch mit einer Metallfeile nachgeschärft werden. Noch besser ist ein Nachschärfen/Nachschleifen in der Kundendienst-Werkstatt. Dort wird auch besonders darauf geachtet, daß von jeder Messerseite gleichviel abgeschliffen wird, damit keine Unwucht entsteht.

Das Nachschleifen der Schneidekante darf nur bis zu der eingepprägten Markierung erfolgen (Fig. 12)

Wechseln des Keilriemens

Getriebeabdeckung (Pos. 15) an der Mähergehäuse-Oberseite nach Lösen der beiden Schrauben abnehmen (Fig. 5). Spannung des Keilriemens durch Andrücken des Keilriemensspanners C lösen. Keilriemen aus Keilriemensscheibe B drücken und in Richtung Gehäuse A

schieben. Der Keilriemen kann dann über das Messer an der Auswurfseite herausgenommen werden. Die Neumontage erfolgt in umgekehrter Reihenfolge.

Ölstandskontrolle

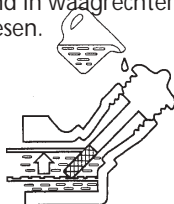
Achtung: Das Motoröl beeinflusst die Leistung und Lebensdauer Ihres Gerätes!
Niemals den Motor ohne oder mit zu wenig Öl laufen lassen; dies verursacht schwere Schäden am Motor. Den optimalen Viskositätsgrad finden Sie je nach Lufttemperatur und Höhenlage des Einsatzes aus der typenbezogenen Motoren-Gebrauchsanweisung.

Kontrolle des Ölstands:

1. Rasenmäher mit allen Rädern auf exakt horizontalen Boden stellen.
2. Öltankverschluß durch Linksdrehung abschrauben und Meßstab abwischen.
3. Meßstab wieder bis zum Anschlag in den Einfüllstutzen stecken, nicht zuschrauben.
4. Meßstab herausziehen und in waagrecht Stellung den Ölstand ablesen.

Der Ölspiegel muß sich zwischen der Maximum- und Minimum-Marke befinden.

max —
min —



Motor

Beachten Sie zur Wartung und Pflege des Motors die beiliegende typenbezogene Motoren-Gebrauchsanweisung sowie die folgenden Hinweise.

Ölwechsel (BRIGGS+STRATTON 4-Takt-Motor)

Das Motorenöl kann sowohl über die Ölablaßschraube als auch über die Öl-Einfüllöffnung (Pos. 10) abgelassen werden. Zum Erreichen der Ölablaßschraube sind Messer und Keilriemen-Abdeckung abzunehmen (Fig. 11).

Beachten Sie besonders die Wartungsvorschriften in der separaten Motor-Bedienungsanleitung. Bei Ablaß über die Öl-Einfüllöffnung (Pos. 10) den betriebswarmen Mäher mit leerem Kraftstofftank bei geschlossenem Öl-Einfülldeckel langsam über die Seite der Einfüllöffnung kippen. Zum Sammeln des Öls einige Minuten warten, Öl-Einfülldeckel abschrauben und ausfließendes Altöl in einem Gefäß auffangen.

Ölwechsel (HONDA OHV-Motor) (Fig. 13)

Altes Öl ablassen, solange der Motor noch warm ist - das geht schneller und gründlicher!

Achtung: Waschen Sie sich nach dem Ölwechsel die Hände mit etwas Scheuermittel, Seife und Wasser.



1. Ölverschluß aufschrauben.
2. Rasenmäher nach rechts kippen.
3. Flache Wanne unter den Öltankverschluß schieben.
4. Altes Öl lang genug ausfließen lassen, danach Rasenmäher wieder auf alle vier Räder stellen.
5. Etwa 0,6 Liter frisches Öl (SAE 10W30) bis zur oberen Marke des Meßstabs einfüllen.
6. Öltankverschluß zuschrauben.

Hinweis: Gebrauchtes Motoröl niemals einfach wegschütten (Umweltschutz!), sondern in besonders gekennzeichnetem und für Öl zugelassenem Behälter sammeln und gemäß den gesetzlichen Bestimmungen in einer Fachwerkstatt zum Recycling abliefern.

Getriebeöl-Kontrolle

Das Getriebe ist mit einer Dauerölfüllung versehen und arbeitet vollkommen wartungsfrei. Störungen, die mit der Einstellung der Bowdenzüge nicht behoben werden können, dürfen nur von autorisierten Fachwerkstätten behoben werden.

Wartung des Luftfilters

Hinweis: Verschmutzte Luftfilter (Pos. 9) verringern die Motorleistung durch zu geringe Luftzufuhr zum Vergaser. Regelmäßige Kontrolle, besonders in staubiger Atmosphäre ist daher unerlässlich!



Achtung: Luftfilter-Elemente nie mit Benzin oder brennbaren Lösungsmitteln reinigen. Brand- oder Explosionsgefahr!

Stilllegungsvorschriften

Nach Reparatur vergewissern, ob alle sicherheitsbezogenen Teile angebracht und in einwandfreiem Zustand sind. Verletzungsgefährdende Teile für Kinder unzugänglich machen.

Vorschriften des Motoren-Herstellers beachten. Alle Metallteile sind mit einem handelsüblichen Korrosionsschutzöl zu versehen.

Wichtiger Hinweis



Rasenmäher dürfen nur an Werktagen in der Zeit von 7.00-19.00 Uhr betrieben werden.

Lärmarme Rasenmäher, die mit Geräuschwerten unter 88 dB(A) (1 picowatt) ausgezeichnet sind (siehe LWA-Schild), dürfen an Werktagen auch von 19.00 - 22.00 Uhr eingesetzt werden. Beachten Sie dabei die gesetzlich vorgeschriebenen Bestimmungen, die örtlich verschieden sein können.



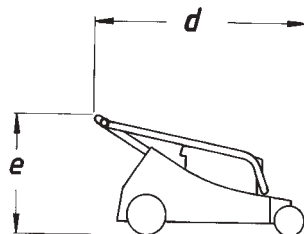
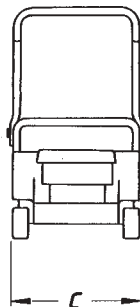
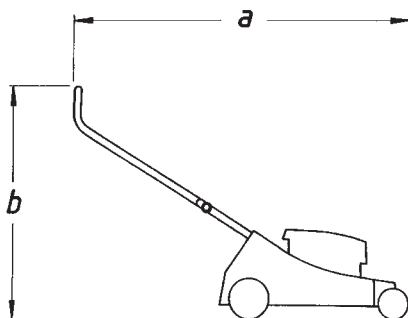
Lärm ist schädlich. Zur Vermeidung von Gehörsehnen bei Dauerbetrieb sind geeignete persönliche Schallschuttmittel zu tragen.

Störung	Mögliche Ursache	Behebung
Unruhiger Lauf, starkes Vibrieren des Gerätes	<ul style="list-style-type: none"> - Schrauben am Motor, seiner Befestigung, oder am Mähergehäuse lose - Messerbefestigung lose - Messer unwuchtig oder schadhaft - Rutschkupplung eingelaufen 	<ul style="list-style-type: none"> - Schrauben nachziehen - Messerbefestigung prüfen - Messer auswuchten oder ersetzen - evtl. Reibscheiben auswechseln (paarweise)
Motor springt nicht an.	<ul style="list-style-type: none"> - Ist der Bremsbügel zum Holm gedrückt? - Ist der Regulierhebel in der richtigen Stellung? - Ist der Bowdenzug/die Motorbremse richtig eingestellt? - Zündkerze oder Kerzenstecker defekt - Kraftstofftank leer 	<ul style="list-style-type: none"> - Bremsbügel drücken - richtige Einstellung wählen - richtige Einstellung prüfen - Zündkerze reinigen bzw. erneuern - Kraftstoff einfüllen
Motor läuft unregelmäßig	<ul style="list-style-type: none"> - Luftfilter verschmutzt - Gasbowdenzug geknickt - Zündkerze verrußt 	<ul style="list-style-type: none"> - Luftfilter reinigen oder ersetzen - Gasbowdenzug einstellen o. ersetzen - Zündkerze reinigen
Starterseil schlägt zurück	<ul style="list-style-type: none"> - Messerbefestigung oder Rutschkupplung lose 	<ul style="list-style-type: none"> - Messerbefestigung prüfen
Rasen wird gelb, Schnitt unsauber	<ul style="list-style-type: none"> - Messer ist stumpf - Schnitthöhe zu niedrig - Motordrehzahl zu gering 	<ul style="list-style-type: none"> - Messer schärfen - Schnitthöhe richtig einstellen - Regulierhebel auf max. stellen
Grasauswurf ist schlecht	<ul style="list-style-type: none"> - Motordrehzahl zu gering - zu niedrige Schnitthöhe bei zu hohem Gras - Messer verbraucht bzw. abgenutzt - Gewebe vom Fangsack verstopft 	<ul style="list-style-type: none"> - Regulierhebel auf max. stellen - Schnitthöhe richtig einstellen - Messer austauschen - Fangsack reinigen bzw. austauschen
Radantrieb läuft nicht	<ul style="list-style-type: none"> - Schaltbügel nicht gezogen - Bowdenzug geknickt oder verstellt - Keilriemenspannung lose 	<ul style="list-style-type: none"> - Schaltbügel zum Holm ziehen - Bowdenzug einstellen - Keilriemen nachspannen
Fahrantriebsmäher läßt sich nicht rückwärts ziehen	<ul style="list-style-type: none"> - Schaltbügel nicht losgelassen - Bowdenzug geknickt oder verstellt - Antriebsräder innen verschmutzt oder nicht gefettet 	<ul style="list-style-type: none"> - Schaltbügel loslassen - Bowdenzug einstellen - Räder reinigen, einfetten

Wir weisen ausdrücklich darauf hin, daß wir nach dem Produkthaftungsgesetz nicht für durch unsere Geräte hervorgerufene Schäden einzustehen haben, sofern diese durch unsachgemäße Reparatur verursacht oder bei einem Teileaustausch nicht unsere Original-SOLO-Teile oder von uns freigegebene Teile verwendet werden und die Reparatur nicht vom Kundenservice oder dem autorisierten Fachmann durchgeführt wird. Entsprechendes gilt für Ergänzungsteile und Zubehör.

Technische Daten

MÄHER	Typ 551-R	Typ 552 HR
Schnittbreite:	52	52
Radverstellung:	Einzelradverstellung 30-80 mm	Einzelradverstellung 30-80 mm
Mähmesser:	Propeller-Messer einteilig, Befestigung über Rutschkupplung	Propeller-Messer einteilig Befestigung über Rutschkupplung
Gewicht komplett:	Je nach Ausführung von 40-42 kp	
MOTOR		
Bauart:	Einzylinder-Viertaktmotor 190 ccm	Einzylinder-Viertaktmotor OHV 163 ccm
Leistung:	4,0 kW (5,5 SAE-PS bei 3600 1/min)	4,0 kW (5,5 SAE-PS bei 4200 1/min)
Arbeitsdrehzahl:	ca. 3000 1/min	3000 1/min
Kraftstoff:	Normalbenzin bleifrei	Normalbenzin bleifrei
Motorenöl:	SAE 30	SAE 30
Getriebeöl:	Shell EP 22 (oder vergleichbares)	Shell EP 22 (oder vergleichbares)
Füllmenge:	40 ccm	40 ccm
Zündkerze	z.B. CHAMPION RJ 19 LM	z.B. BDR 5 ES (NGK)
Elektrodenabstand:	0,5 - 0,6 mm	0,7 - 0,8 mm
Arbeitsplatzbezogener Emissionswert L_{pA} (dBA) (DIN 45635)	85,8	87
Schall-Leistungspegel L_{WA} (dBA) (DIN 45635) gemessen/garantiert	98/100	98/100
Gewichteter Effektivwert der Beschleunigung a_{vhw} (m/s^2) (DIN 45675)	<2,5	<2,5
Abmessungen	a) 132,5 cm	132,5 cm
	b) 92,5-106,5 cm	94-108 cm
	c) 57 cm	58 cm
	d) 110 cm	110 cm
	e) 41 cm	43 cm



GB

Meaning of Symbols



Caution!



Do not allow third parties within the danger zone



Read owners manual prior to operating mower!



Wear protective gloves when servicing and for repair.



Detach spark plug wire prior to working on cutting device



Wear protective head gear



Keep cord away from cutting device



Caution Fuel



Smoking prohibited



Pull plug prior to working on cutting device



No open fires



Start-up



Stop engine



Observe mowing hours



Stop engine and wheel drive

CE Declaration of conformity

according to the EG guidelines 98/37 EC, 2000/14/EC and 89/336/EEC (altered with 92/31/EEC).

SOLO Kleinmotoren GmbH, Stuttgarter Strasse 41, D-71069 Sindelfingen declares sole responsibility that this product, which this declaration covers, is according to the machinery guidelines.

Guaranteed sound power level (DIN45635) 100 dB(A)

Measured sound power level (DIN45635) 98 dB(A)

Sindelfingen, 1st January 2002

SOLO Kleinmotoren GmbH


Wolfgang Emmerich
Geschäftsführer

Congratulations on the purchase of your new SOLO lawn mower. We sincerely hope that you will be satisfied with this modern machine. The lawn mower 551-R / 552-HR is a high performance mower that will contribute to a well-cared for lawn.



The owners manual comes with the appropriate engine owners manual which is an integral part of this owners manual.

Please read the owners manual carefully and familiarize yourself with the correct use of the SOLO lawn mower prior to operating the lawn mower for the first time.

Please observe all instructions, recommendations and explanations. Adherence to the owners manual is essential for proper operation of the lawn mower. Do not operate the lawn mower 551/551-R/552 HR while other persons, especially children or animals are within close proximity. The operator of the lawn mower is responsible for any personal or property damages to third parties.

General Safety Guidelines



Due to potential bodily harm, the SOLO lawn mower is not to be used for the following purposes:

- To trim bushes, hedges or shrubs,
- to cut or chop growing vines or lawns on roof-tops or balcony window boxes,
- to clean or suction-up walkways or to chop up trees and shrubbery debris and
- to cut up tree and shrubbery sections.
- Furthermore, the SOLO lawn mower is not to be used to level elevations on the ground, for instance mole hills or other similar elevations.

For safety reasons, the SOLO lawn mower is not to be used as:

- A drive aggregate for other work units,
 - as a trailer,
 - as a dynamo with a self-propelled drive roller mower (for example for carrying and transporting lawn debris),
- The warranty becomes invalid if these rules are not observed.



General Safety Guidelines for the hand-operated SOLO lawn mower with internal combustion engine.

- Do not allow children or other third parties who are not familiar with the functioning of the machine to operate the lawn mower. Juveniles under age 16 should not be permitted to operate the lawn mower.
- Please adhere to local ordinances which may determine the minimum age for operating the lawn mower.

- Loan the lawn mower only to individuals who are familiar with handling this model. Always make the owners manual available to them.
- Explain to the individual who is to use the lawn mower, how to avoid possible danger and accidents.
- Mow only during daylight hours or with proper artificial illumination.
- Individuals who have a pacemaker should stay clear off the electrical wires of the starter when engine is started or when engine is running.
- Mowers with 4-cycle engines are not suitable for inclines over 15 degrees.
- Lawnmowers equipped with **HONDA OHC Engines can be used on slopes with an incline of max. 20 degrees.**
- Store the mower in a safe manner! Mowers should be stored in a dry and locked area that is inaccessible to children.

Prior to Mowing

- Check the area completely prior to mowing and during mowing. Remove any foreign matter such as pebbles, stones, wooden pieces, bones, etc. prior to mowing.
 - Never mow without sturdy shoes and without wearing long pants. Never mow bare-footed or with open-toe sandals.
 - Attach the ejection shield. Make certain that this is properly secured.
- It is prohibited to use the mower without the ejection shield or with a damaged shield.
- Check the mower for
 - a) secure fit of fastening parts,
 - b) damage or severe wear and tear
 - Observe installation hints and specified torque when replacing parts
 - Lawn mowers with 4-cycle engine need to be serviced with engine oil prior to first-time usage (observe the hints in the separate engine owners manual).
 - Check the oil level prior to each mowing

Fuel



Handling of gasoline

Handling gasoline requires great care.

- Gasoline is highly flammable. Refuel only outdoors - never in enclosed areas.

- Smoking and open fires are prohibited.
- Do not spill any gasoline. If gasoline is spilled, clean lawn mower immediately, otherwise do not start engine!
- Avoid contact with gasoline. Change clothing if accidental spills occur!
- Be careful that fuel does not spill onto the ground (environmental protection!)
- Transport and store gasoline only in authorized and marked containers.
- If damages occur, replace fuel tank, cap and fuel lines
- Check for any visible damage.

Fueling

Important: Lead-free, regular gasoline is to be used.

- Refuel only with the recommended fuels which are listed in the separate engine owners manuals.
- Let mower cool off prior to refueling.
- Thoroughly clean the surrounding areas of the fuel tank. Remove fuel tank cap and fill tank to the lower edge of the filler pipe. Firmly close fuel tank cap.
- **Caution:** Gasoline may contain solvent-like substances.
 - Avoid hand and eye contact with gasoline.
 - Wear protective gloves when refueling.
- Do not inhale gasoline fumes.
- Store fuel in areas inaccessible to children.



- stumbling. Avoid walking backwards.
- Avoid abnormal body positions. Assure solid positioning on the ground, and at all times, keep your balance.
- Always keep sufficient distance which is established by the length of the handle.

During Start-up

- The drive has to be disengaged when starting a self-propelled drive roller mower.
- The mower needs to be positioned on level ground when starting.
- Do not start-up in deep grass.
- When starting mower it is important that feet are away from the cutting unit.
- Never place hands or feet near moving parts. Be careful that neither hands nor feet will be caught below the deck.

Turn off engine and remove spark plug cap:

- Prior to checking the mower,
- or prior to cleaning the mower and for other maintenance work, and
- prior to removing blockages of ejected material.



Handling



- Do not run the engine in enclosed areas where dangerous exhaust fumes may collect. Danger of poisoning!
- The engine/exhaust becomes very hot: Do not touch!
- For your safety and in adherence to legal requirements the lawn mower is equipped with an engine brake. The engine as well as the cutting blade stop within a few seconds after the brake lever, A, is released.
- Always position yourself firmly on the ground when mowing on a slope.
- Move at a walking pace when mowing.
- Mow diagonally on a slope, never in a straight upward or downward motion.
- Be especially careful when changing directions on a slope.
- Be especially careful when turning mower around or when pulling mower towards you.
- Do not walk backwards with the mower. Danger of

Turn engine off when:

- Opening the ejection shield
- when removing the upper handle section from the lower handle section,
- when pushing mower outside the lawn,
- when the mower is temporarily left alone,
- when the cutting height is to be adjusted,
- prior to refueling,
- when the mower is lifted or tilted during transport,
- when crossing areas other than grass,
- when transporting the mower to or from the grass area.
- Never lift or carry the mower when engine is running.
- Never use the mower when ejection shield is damaged or missing.
- Do not alter the engine's initial settings.
- If the mower becomes blocked, for example when running over an obstacle, the mower needs to be checked by a specialist to see if parts are damaged or deformed.
- Immediate checking is required if the mower vibrates at an unusual high level.



Service and Storage

- Take care that all screw connections are tightened.
- Never store the mower with gasoline in fuel tank in a building where gasoline vapors may come in contact with open fires or where sparks could ignite fumes.
- The fuel tank should be emptied outdoors. Use suitable containers for draining gasoline.
- Let the engine cool off prior to storage in an enclosed area.
- To avoid danger of fire, clean grass, leaves or escaping grease (oil) off engine, muffler, battery box, gear box (if existing), and fuel tank.
- On a regular basis, check the ejection shield for wear and tear and sound operation.
- For safety reasons, replace worn or damaged parts.
- Always wear protective gloves when working near the cutting device's vicinity.
- Servicing and repairs are only to be conducted when engine is turned off and when spark plug cap is removed.
- For warranty purposes and safety reasons only SOLO replacement parts should be used.

Inventory List

1. Lawn mower 551-R / 552-HR (HR OHV)
2. Ejection shield
3. Plastic bag containing:
 - Operation Manual for mower
 - Operation Manual for engine
 - Spark plug spanner
 - 4 Round head screws M8x45
 - 4 Washers 8.4 mm
 - 3 Cable clips

Assembly

For transport, the ejection shield (Pos. 7) is not installed and the upper part of the handle (Pos. 6) is folded.

Remove the loosely fitted fastening screws and fold the upper part of the handle backwards. Fix the upper part of the handle (Pos. 6) to the lower part (Pos. 14) as well as the lower support handle. Use 4 round head screws M8x45 and 4 washers 8.4mm as supplied.

The nuts should be on the inside of the handle (Illu.1).

Note: When attaching the handle, make certain that the bowden cables are not caught anywhere or are bent sharply. Fix the cables on the handle.

Adjusting the cutting height

The cutting height can be adjusted to five different settings. Always adjust all wheels evenly.

Cutting height I = approx. 1.2 inches
Cutting height V = approx. 3.1 inches

Variable drive speed

SOLO lawnmowers 551-R /552 HR are equipped with variable speeds (3 positions).

The speed as set by the factory can be altered to a slower speed by removing a spacer washer. The speed can be increased by adding a spacer washer.

Changing the drive speed (illustration 5)

- A. Remove fastening screw for belt pulley "B".
- B. Remove half of belt pulley.
- C. Select speed by either adding or removing a washer.
- D. Re-install belt and pulley
- E. Refit fastening screw for belt pulley 10 Nm (1.0 mkp)
- F. Move tension pulley inwards by hand to tension belt.

Drive speed at max. engine speed

Slow speed =
approx. 3.4 km/h (approx. 2.1 miles/h)

Medium speed(factory setting) =
approx. 4.1 km/h (approx. 2.5 miles/h)

Fast speed =
approx. 4.8 km/h (approx. 2.9 miles/h)

Note: A shorter belt is required to change to fast speed. This belt is available from your SOLO dealer. The part no. is 0057205.



Attention!When folding and unfolding the handle, pay special attention that the bowden cables are not bent and run smoothly.

Caution! Assure that bowden cables are not caught up anywhere and that they have not become damaged during transport.


Engine



Prior to start up, carefully read the engine operating manual and the following instructions. Adhere to all instructions to assure the engine's long life and to keep the warranty valid.

Start up

During start up with self-propelled drive roller mower, the drive has to be disengaged.

 When starting the mower, position yourself on the side or behind the mower. The safety distance which is given by the handle is always to be adhered to (illustration 5). The engine is operated by the throttle lever (position 3).



Caution! The cutter operates as soon as the engine starts! Never reach with your hands under the deck and never slide a foot under the deck!

Attention: To release the engine brake when starting the engine, the brake bar, A, needs to be pushed towards the handle (illustration 5).

Cold Start

Move the throttle lever to the choke symbol.

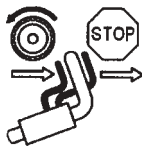


Start up with warm engine

Move the throttle lever to „MAX„ position (illustration 6) - Pull out starter rope until resistance is felt - then pull rapidly and with force.

Attention: If the brake bar is not pushed to the handle during start, the electrical ignition is shorted and the engine brake is activated. In this situation, the engine cannot be started with manual start up (illustration 5).

Self-propelled drive roller



On lawn mowers with self-propelled drive, the drive lever is located in front of the guide bar. The self-propelled drive can only be put into gear after the engine starts. To engage the drive, the drive lever, B, has to be pulled towards the grip bar. To stop the drive, release drive lever. In its released state, there is no drive and the lawn mower can be pushed forward or backward (illustration 7).

Attention: The **switch point** depends on the Bowden throttle cable's adjusted length. Ideally, the switch point should be 2 - 3 cm (approx. 1 inch) in front of the handle. Adjusting the Bowden drive cable can be done through the knurled nut when the drive is disengaged (illustration 7).

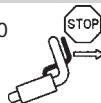
Turning upward = Bowden cable gets longer -
- = switch point later

Turning downward = Bowden cable becomes shorter -
+ = switch point earlier.

An additional adjustment is located on the side of the gear connection.

Shutting off engine

Move the throttle lever (position 3) to "MIN", release brake lever and wait until engine shuts off.



Attention: When the brake lever is released (position 1), the electrical ignition of the engine is cut off. The engine RPM and the blade will stop within several seconds.

Attention:



When mowing, please observe the safety recommendations which are part of this owners manual!

Cutting Quality/Results

Grass height, density and grass dampness determine cutting results. Grass that is dry and not too long assures best cutting results. Wet grass may be cut; however, the cutting results outcome are affected. A sharp blade is essential for best cutting results. A dull blade (grass stems become ragged during cutting and the lawn turns yellow) has to be resharpened (see chapter „Blade“). Mow in an even and gradual manner, if possible, mow in straight rows, overlap rows when mowing, which results in a neatly mowed lawn.

If the grass is very long, mow first in one direction with the cutting adjustment set high. Then mow in the opposite direction with the blade set at normal height (illustration 8).

Lawn Care



Attention: The "OEKO" position between "MAX" and "MIN" (illustration 6) may be selected if total engine capacity is not required (based on the height of the grass). This benefits the environment as well as avoids release of harmful exhaust fumes.

If possible, mow only when the lawn is dry and when the ground is dry. The lawn mower's wheels press into the wet ground and leave compression marks.

A lawn looks better and appears more uniform if cut often. Frequent cutting allows the lawn to become healthy since the growth goes into the stem.

At Spring time, the first mowing should take place approx. 2 to 3 weeks before the grass grows at its usual level. In order to achieve early greening of the lawn, cut only approx. 1.5 cm (3/4 inch) of the grass. Check

lawn for foreign objects (rocks, glass, metal pieces etc.) prior to mowing lawn.

Newly seeded or thin lawns must not be cut too short (leave 3 - 4 cm) (1 - 1 1/2 inches). Let the grass remain at that length for 4 to 5 weeks, so that the lawn increases in width and density.

Maintenance and Care



For your own safety, remove the spark plug cap from the spark plug prior to any maintenance work or cleaning (position 12).

Any maintenance and care that go beyond the described explanations need to be left to an authorized Service Center.

Cleaning the Mower

After each use, the mower needs to be thoroughly cleaned. Special attention needs to be given to the lower side, the blade and the cutting area circle.

For cleaning, the mower can be set on its rear wheels (after removing the star knobs) (illustration 9). The spark plug cap should be removed and the fuel tank's contents either used up or emptied. Gasoline, which may leak out of the carburetor, may be collected with a rag. Dirt and grass debris is removed easily immediately after mowing. Imbedded grass debris and dirt on the mower deck's lower section interrupt the grass ejection and affect cutting results. Imbedded dirt on the blade and on the blower wheel lead to imbalance and consequently to vibration. Check also for cleanliness of the duct. The ejection air duct can be cleaned with a small stick or with a screw driver.

Do not spray the mower with a hose or high pressure cleaning hose. The engine has to remain dry. The outer deck parts can simply be kept clean by wiping the unit off with a rag. Strong cleaning agents of any kind are not to be used.

Wheel axles and wheel hubs

are to be lubricated occasionally (at least once a year). Remove wheel cap, release screw and remove wheel. During disassembly observe the sequence for the reassembly of the parts (illustration 10).

Maintenance of the rear wheel-self-propelled drive roller:

- After removing wheel caps and loosening fastening screws, remove drive wheels.
- Remove grass debris and dirt from all drive wheel areas.

Attention: Do not remove neutral gear pinions from the gear shaft; however, check if they turn slightly counter-clockwise to the drive direction.

- Lubricate the pinion set (one-way drive pinion and plastic pinion) lightly with a water-resistant, and plastic-friendly lubricant such as **STABYL-L-TS - SOLO Order No. 00 83 175.**
- The space between the Konus ball bearings in the drive wheel is also to be filled with this or an equivalent lubricant.
- The wheel axles are also to be lubricated.
- The pinions need to grip into each other when the drive wheel is repositioned. The wheel may need to be slightly twisted on the axle.

Lubricating Bowden cables

After every 10 operating hours or once a month lubricate Bowden cables with a thin lubricant.



Attention: For proper operation of the self-propelled drive roller it is necessary that the Bowden drive cable shifts easily.

Replacing V-belt (III. 5)

- Stand the mower up and support it by the guide bar and ejection shield (illustration 9). First remove spark plug cap and drain fuel tank!
- Remove blade and blower wheel - remove old V-belt.
- From underneath, place new V-belt on the V-belt disk, A, on the engine's side and insert towards the back in the mower deck.
- Put mower back on its wheels.
- Loosen screw, C, and shift tension lever, D.
- Lay V-belt on the V-belt disk, B, on the gear side (illustration 5).
- Tighten V-belt as described above.
- Screw on cap tightly.
- Assemble blower wheel and blade. Observe sequence of assembly parts and observe the blade's torque. (illustration 11).

Mowing Blade

Special tools, such as a torque wrench for example, are required to mount the blade to the mower.

For safety reasons we recommend that the mowing blade is sharpened, balanced and re-fitted by an authorized specialist workshop only. The following notes are therefore only intended for specialist repair shops.

Note: To obtain best mowing results we recommend to have the blade sharpened / balanced or at least once every year.

Replacement of Blade



Proper gloves are to be worn when replacing the blade. The spark plug cap has to be removed prior to any work. When replacing any blade parts only SOLO spare parts are to be used. The identification No. on the blade has to agree with the Order No. for the replacement. Never install a different type of blade!



The blade fastening screw has a regular right-handed thread. At re-assembly of the overload clutch be sure and observe the sequence in which these parts were previously assembled (illu. 11). The blade screw is to be tightened with the **specified torque of 45Nm (4,5kpm)**.

Damaged Blade

The engine needs to be shut off and the spark plug cap has to be removed if the blade has come in contact with a foreign object or other obstacle. After the blade stops, tilt the mower and check the blade for damage (ill. 9). Deformed or bent blades are not to be re-aligned.

Damaged parts are to be replaced immediately. If the mower has been driven over a notable obstacle, the mower needs to be checked by an authorized Service Center. Prior to use make certain that blade and blade fastening parts are not damaged. If necessary, parts need to be checked or replaced. Never operate mower with an unbalanced blade - this would cause vibration and additional damage.

Sharpening of Blade

Attention: The blade may be sharpened with a metal file; however, we recommend that resharpening/sanding is done by an authorized Service Center who will pay attention that the same amount is sanded off on each side to avoid any imbalance.

The cutting edge of the blade is only to be resanded up to the imprinted markings (illustration 12).

Oil level check



Attention: The engine oil affects the lawn mower's efficiency and life span. Never operate the engine without oil or with little oil. Major engine damage can occur. The optimum viscosity depends on where the lawn mower is used (air temperature and altitude) and can be found in the engine owners manual.

Checking Oil level

1. Place lawn mower horizontally with all wheels on the ground.
2. Turn oil tank cap counter-clock-wise (position 10), and remove. Wipe off dipstick.

3. Place dipstick back into filler pipe.
4. Remove dipstick, hold horizontally and read oil level. Oil level has to be between the "MAXIMUM" and "MINIMUM" markings.

Changing Oil (Briggs&Stratton 4-cycle engine)

The engine oil may be drained via the oil drain screw or the oil filler opening. Blade and blower wheel need to be removed to reach the oil drain screw (illustration 13). Observe especially the service instructions in the separate engine owners manual.

For the oil change with the HONDA OHC Engine, the used oil is removed by suction which should only be done by a specialist workshop.

When draining via oil filler opening (position 10): Tilt the warm mower (with fuel tank empty and closed oil filler) slowly over the side of the filler opening. Remove oil filler cap and catch old oil in a container. Wait several minutes until oil is drained. Dispose off the old oil in accordance with local ordinances.

Gearbox

Attention: The gear is equipped with a special permanent oil and operates completely maintenance-free. Technical faults that cannot be resolved by adjusting the Bowden throttle cable are only to be corrected by an authorized Service Center.



Attention! After changing oil, always wash hands with a scouring agent, soap and water. Never simply throw away used engine oil and gear lubricant (environmental protection). Collect used oil in authorized containers and submit to the proper recycling facility.

Airfilter maintenance

Attention: Dirty air filters reduce the engine's efficiency - the carburetor does not receive sufficient air flow. Routine inspection, especially in dusty conditions, is essential.



Attention: Never clean air filter parts with gasoline or flammable solvents. Danger of fire or explosion! Observe all instructions in the respective engine owners manual.



Problem	Possible Cause	Solution
Mower runs rough, vibrates severely	<ul style="list-style-type: none"> - Loose screws on engine or fastening screws loose - Blade fastening loose - Blade not balanced or damaged - Overload clutch worn 	<ul style="list-style-type: none"> - Tighten screws - Check blade fastening - Balance blade or replace - If needed, replace disks (in pairs)
Engine does not start	<ul style="list-style-type: none"> - Is brake lever pushed against handle? - Is the throttle lever in the correct position? - Is the Bowden cable / the engine brake correctly set? - Spark plug or spark plug cap defect - Fuel tank empty 	<ul style="list-style-type: none"> - Push brake lever - Select correct setting - Check if setting is correct - Clean or replace spark plug - Refuel
Engine runs irregular	<ul style="list-style-type: none"> - Air filter dirty - Gas Bowden cable bent - Spark plug sooty 	<ul style="list-style-type: none"> - Clean or replace air filter - Adjust Gas B. cable or replace - Replace spark plug
Starter rope back-fires	<ul style="list-style-type: none"> - Blade fastening or overload clutch loose 	<ul style="list-style-type: none"> - Check blade fastening
Lawn turns yellow, cutting uneven	<ul style="list-style-type: none"> - Blade is dull - Cutting set too high - RPMs too low 	<ul style="list-style-type: none"> - Sharpen blade - Adjust cutting height - Set throttle lever on high
Self-propelled drive wheel does not run	<ul style="list-style-type: none"> - Gear lever not pulled - Bowden cable bent or obstructed - V-belt tension loose 	<ul style="list-style-type: none"> - Pull gear lever to handle - Adjust Bowden cable - Adjust V-belt tension
Drive mower cannot be pulled backwards	<ul style="list-style-type: none"> - Gear lever not released - Bowden cable bent or obstructed - Drive wheels dirty inside or not lubricated 	<ul style="list-style-type: none"> - Release gear lever - Adjust Bowden cable - Clean and lubricate wheels

In conformance with the product liability law we want to clearly point out that we are not liable for any damages which may occur due to improper handling, or repair. Furthermore, we are not responsible for any damage that may occur if replacement parts other than SOLO replacement parts, or parts that were not authorized by SOLO, have been used. In addition we are not liable for any damage that may occur if repair work was performed by any source other than the Customer Service or an authorized Service Center. This liability exclusion applies also to accessories and supplemental parts.

Technical Data

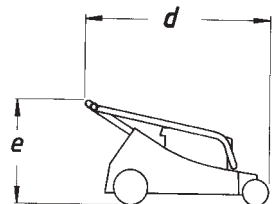
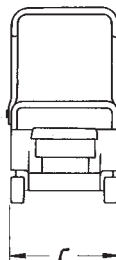
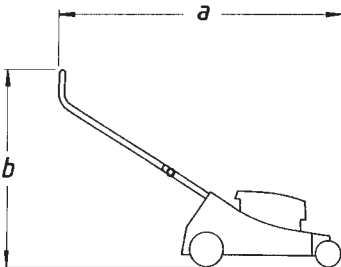
MOWER

	Model 551-R	Model 552 HR
Cutting width:	52cm (21inches)	52cm (21inches)
Cutting Height Adjustment:	Single wheel adjustment 30 - 80mm (1.1 in. - 3.1 in)	Single wheel adjustment 30 - 80mm (1.1 in. - 3.1 in)
Cutting Blade:	One piece blade with friction washers	One piece blade with friction washers
Total weight	40-42 kg (acc.to modell)	40-42 kg (acc.to modell)

ENGINE

	Model 551-R	Model 552 HR
Design:	Single cyl., 4-stroke engine, 190 cc	Single cyl., 4-stroke engine, OHV 163 cc
Performance:	4,0 kW (5,5 SAE-HP) at 3600 1/min	4,0 kW (5,5 SAE-HP) at 4200 1/min
Stand. Operating Speed	3000 1/min	3000 1/min
Fuel:	Standard leadfree	Standard leadfree
Engine oil:	SAE 30	SAE 30
Gear oil:	Shell EP 22 (or similar)	Shell EP 22 (or similar)
Gear oil fill capacity:	40 ccm	40 ccm
Spark Plug:	CHAMPION RJ19 LM	CHAMPION RJ19 LM
Electrode gap:	0.019 – 0.023 inch.	0.024 – 0.031 inch.
Noise level in work area		
L_{pA} (dBA) (DIN 45635)	85,8	87
Sound pressure level		
L_{WA} (dBA) (DIN 45635)		
measured/guaranteed	98/100	98/100
Weighted acceleration value		
a_{vhv} (m/s ²) (DIN 45675)	<2,5	<2,5

Measurements	a)	52,16	inch.	b)	36,4 – 41,9	inch.	c)	22,4	inch.	d)	43,4	inch.	e)	16,1	inch.



Im Interesse der ständigen Weiterentwicklung unserer Geräte müssen wir uns Änderungen des Lieferumfangs in Form, Technik und Ausstattung vorbehalten. Wir bitten auch um Verständnis, daß aus Angaben und Abbildungen dieser Gebrauchsanweisung keine Ansprüche abgeleitet werden können.

In the best interest of continued technological progress we reserve the right to change design and configuration of any product without prior or other notice. Therefore, please note that text and illustrations of this manual are not to be considered binding and do not constitute a basis for legal or other claims.

Printed in Germany 01 / 2002

SOLO Kleinmotoren GmbH

P.Box 60 01 52

Telefon 07031/301-0

D - 71050 Sindelfingen

Fax 07031/301-130

<http://www.solo-germany.com>

Germany

Fax Export 07031/301-149

e-mail: info@solo-germany.com

solo[®]