

Anbauanleitung Wechselwerkzeug-Set-Fadenkopf

69 00 859

Achtung: Lesen Sie vor dem Anbau und der ersten Inbetriebnahme diese Anbauanleitung gründlich durch und beachten Sie unbedingt die Sicherheitsvorschriften in der Gebrauchsanweisung der Motorsense.

Vorwort

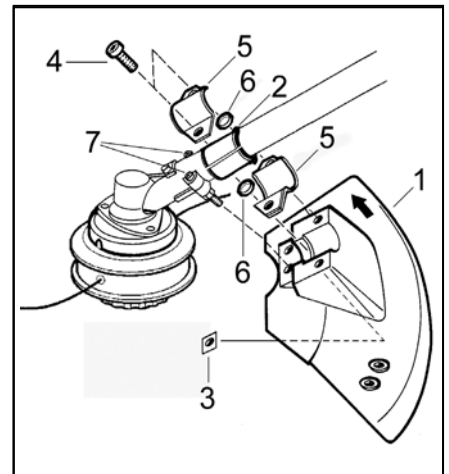
Um ein besonders einfachen und schnellen Werkzeugwechsel zu ermöglichen, wird von der Solo Kleinmotoren GmbH als Zubehör dieses **Wechselwerkzeug-Set-Fadenkopf** ausschließlich für die Solomotorsensen Typ 129 LTS und 129BTS (jeweils mit teilbarem Schaft) angeboten.

SOLO arbeitet ständig an der Weiterentwicklung seiner Produkte. Änderungen des Lieferumfangs in Form, Technik und Ausstattung müssen wir uns daher vorbehalten. Aus Abbildungen und Angaben dieser Anbauanleitung können keine Ansprüche abgeleitet werden. Sollten Sie nach dem Studium dieser Anbauanleitung noch weitergehende Fragen haben, steht Ihnen Ihr Händler gerne zur Verfügung.

Anbau

Montage des Schutzes am Schaftrohr des Wechselwerkzeug-Set-Fadenkopf:

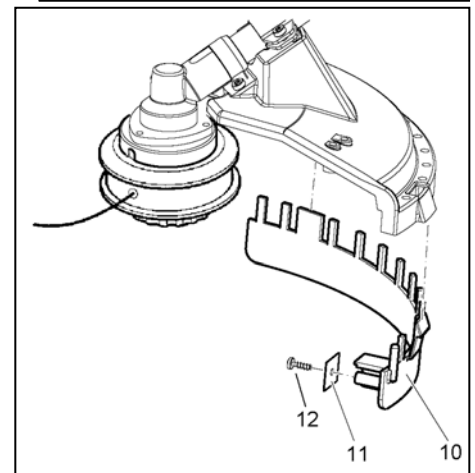
- Das Dämpfungsstück (2) mit der Wulst oben (in Richtung Motor) über das Schaftrohr stülpen. Dazu kann das Dämpfungsstück durch den Schlitz aufgebogen werden.
- Die zwei Vierkant-Muttern (3) von innen in den Berührungsschutz einsetzen.
- Die Schutzhaube (1) mit den zwei Schrauben (4), den zwei Halbschellen (5) und den dazwischen einzusetzenden Distanzscheiben (6) um das Dämpfungsstück am Schaftrohr befestigen.
- Die beiden werkseitig bereits montierten Getriebe-Schrauben (7) müssen in die Bohrungen der Schutzhaube eingreifen um eine richtige Positionierung der Schutzhaube zu gewährleisten. Zusätzlich wird hierdurch ein eventuelles Verdrehen der Schutzhaube vermieden.
- Schrauben (4) wechselseitig und gleichmäßig fest anziehen.



Montage der Schutzleiste und des Fadenabschneidmessers (im Lieferumfang der Motorsense enthalten) am Schutz des Wechselwerkzeug-Set-Fadenkopf

- Fadenabschneidmesser (11) mit Schraube (12) und Scheibe (13) an der Schutzleiste (10) montieren. (Diese Teile sind im Lieferumfang der Motorsense enthalten).
- Schutzleiste (10) von unten auf den Schutz aufstecken. Dabei die Schutzleiste leicht biegen.

Achtung: Bei Verwendung des Fadenkopfes niemals ohne aufgesteckte Schutzleiste und montierten Fadenabschneidmesser die Motorsense starten.



Anbau an die Motorsense:

Achtung: Vor dem Anbau an die Motorsense den Stopp-Schalter der Motorsense auf Stop stellen und den Zündkerzenstecker abziehen. Das **Wechselwerkzeug-Set-Fadenkopf** wird anstelle des standardmäßigen Schaftrohrunterteils eingebaut.

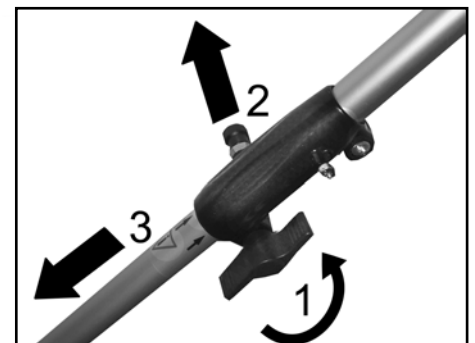
Zum Trennen der beiden Schafthälften an der Motorsense:

- Die Spannschraube (1) lösen.
- Den Fixierstift (2) durch Ziehen entriegeln.
- Die untere Schaftrohrhälfte (3) mit Antriebswelle aus der Kupplungsmuffe herausziehen.

Beim Anbau des **Wechselwerkzeug-Set-Fadenkopf** ist zu beachten, dass die Hohlwelle des Einbau-Sets in den Vierkant im Antriebswellen-Oberteil eingreift.

Gegebenenfalls muss beim Zusammenstecken das **Wechselwerkzeug-Set-Fadenkopf** leicht hin und her gedreht werden. Der Fixierstift (2) muss in der Bohrung im Schaftrohr hörbar einrasten.

Danach Spannschraube (1) festziehen.



Wir wünschen Ihnen weiterhin viel Freude bei der Arbeit mit unseren SOLO-Qualitätsprodukten

Assembly instructions **Change-over tool set – line head**

69 00 859

Please note: Please read these installation instructions thoroughly before assembly and first use, and in particular observe the safety instructions in the instruction manual of the brushcutter.

Introduction

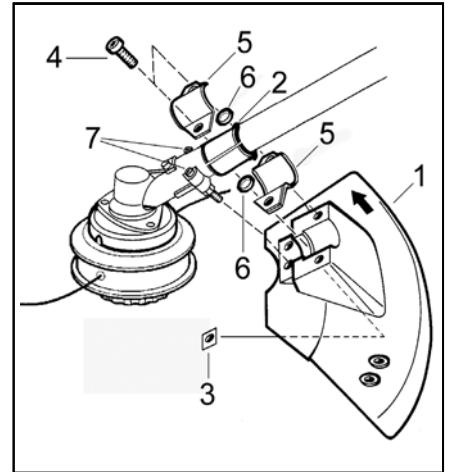
To ensure a fast and easy tool change, SOLO Kleinmotoren GmbH offer this **change-over tool set – line head** for exclusive use with the SOLO brushcutter types 129 LTS and 129 BTS (each with sectional shaft).

SOLO is committed to the continuing development of its products. Appearance, applied technology and equipment levels are, therefore, subject to modification. No claim can be derived from any depictions and details contained within these assembly instructions. Your dealer will gladly advise you, should you have further questions after carefully reading these assembly instructions.

Assembly

Attaching the protective shield to the shaft tube of the change-over tool set – line head:

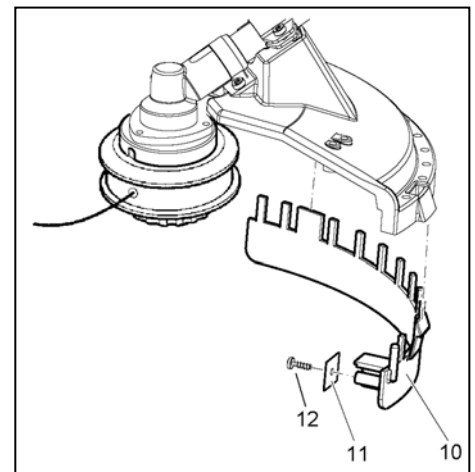
- Place the anti-vibration piece (2) over the shaft tube, with the beading at the top (pointing towards the engine). To facilitate this, the anti-vibration piece can be opened via its slit.
- From the inside, secure the two square nuts (3) to the contact shield.
- Secure the protective shield (1) with both screws (4), two half clamps (5) and spacers (6) which are fitted between the half clamps, to secure the anti vibration piece to the shaft tube.
- Both the factory fitted gearbox screws (7) must enter the holes in the protective shield to ensure its correct positioning. This will also prevent the protective shield from rotating.
- Tighten screws (4) equally and alternately



Attaching the protective bar and the line trimmer blade (included as part of standard delivery with the brushcutter) to the protective shield of the change-over tool set – line head

- Attach the line trimmer blade (11) to the protective bar (10) with screw (12) and washer (13). (These parts are delivered as standard with the brushcutter).
- Place the shield on to the protective bar (10) from the bottom. When doing so, slightly bend the protective bar.

Please note: When using the line head never start the brushcutter without having attached the protective bar or line trimmer blade.



Installation on the brushcutter:

Please note: Before installation on to the brushcutter ensure that its stop switch is set to "stop" and the spark plug cap has been pulled.

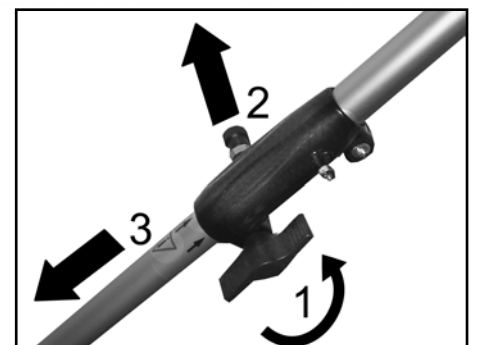
The change-over tool set – line head is fitted instead of the standard lower shaft tube.

To separate the brushcutter shaft:

- Release the straining screw (1).
- Pull out the fixing pin (2).
- Pull the lower shaft tube (3) with gearbox from the female coupling.

When installing the **change-over tool set – line head** ensure that the installation set mates with the quadrant in the upper part of the drive shaft. It may be necessary to gently jiggle the **change-over tool set – line head** when inserting into the shaft. The fixing pin (2) must audibly lock into position in the shaft tube holes.

Tighten the straining screw (1).



We hope that you continue to be happy working with quality products from SOLO

Instructions de montage Jeu d'outils de rechange pour tête à fil nylon 6900859

Attention : Avant le montage et la première mise en service, veuillez à lire ces instructions de montage attentivement et respectez absolument les consignes de sécurité contenues dans les instructions de la débroussailleuse.

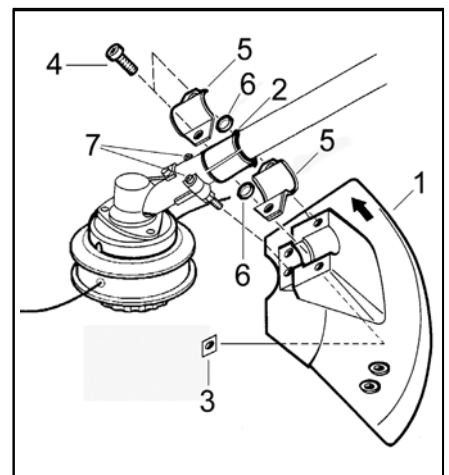
Avant-propos

Pour permettre un changement d'outil particulièrement simple et rapide, la société Solo Kleinmotoren GmbH propose comme accessoire ce **jeu d'outils de rechange pour tête à fil nylon**, et ce exclusivement pour les modèles de débroussailleuse SOLO 129 LTS et 129BTS (chacun avec tube de transmission démontable). SOLO travaille continuellement au développement de ses produits. Nous nous réservons de ce fait le droit de modifier le contenu de livraison tant au niveau de la forme que de la technique ou de l'équipement. Les illustrations et données contenues dans les présentes instructions de montage n'ouvrent aucun droit à une quelconque prétention. Votre revendeur est à votre disposition en cas de question complémentaire après l'étude de ces instructions de montage.

Montage

Montage de la protection sur le tube de transmission du jeu d'outils de rechange pour tête à fil nylon :

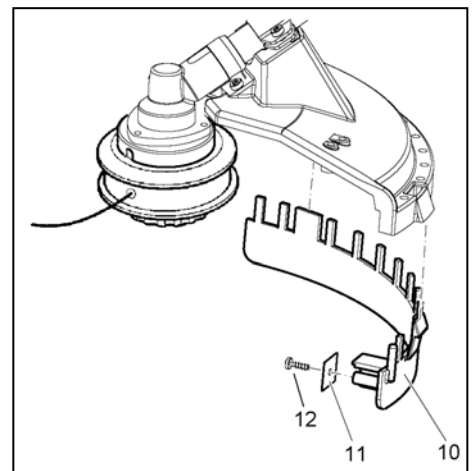
- Enfilez l'élément d'amortissement (2), le renflement se trouvant vers le haut (en direction du moteur), par dessus le tube de transmission. Pour ceci, l'élément d'amortissement peut être tordu vers le haut à travers la fente.
- Insérez les deux écrous à quatre pans (3) par l'intérieur dans le carter de protection.
- Fixez le capot de protection (1) à l'aide des deux vis (4), des deux demi-bridés (5) et des deux rondelles d'écartement (6), à insérer entre les deux, autour de l'élément d'amortissement sur le tube de transmission.
- Les deux vis d'engrenage (7) déjà montées d'usine doivent s'agripper dans les alésages du capot protecteur pour assurer un positionnement correct du capot de protection. Ceci permet, de plus, d'éviter que le capot de protection ne se torde éventuellement.
- Serrez à fond les vis (4) alternativement et régulièrement.



Montage de la latte de garde et du couteau (compris dans le matériel fourni avec la débroussailleuse) sur la protection du jeu d'outils de rechange pour tête à fil nylon

- Montez le couteau (11) avec la vis (12) et la rondelle (13) sur la latte de garde (10). (Ces pièces sont comprises dans le matériel fourni avec la débroussailleuse).
- Enfoncez la latte de garde (10) par le bas sur la protection. Pliez ici légèrement la latte de garde.

Attention : lors de l'utilisation de la tête à fil nylon, ne démarrez jamais la débroussailleuse sans que la latte de garde soit enfoncée ou que le couteau soit monté.



Montage sur la débroussailleuse :

Attention : avant le montage sur la débroussailleuse, mettez le commutateur d'arrêt sur stop et déconnectez la cosse de bougie d'allumage.

Le **jeu d'outils de rechange pour tête à fil nylon** est monté à la place de la partie inférieure standard du tube de transmission.

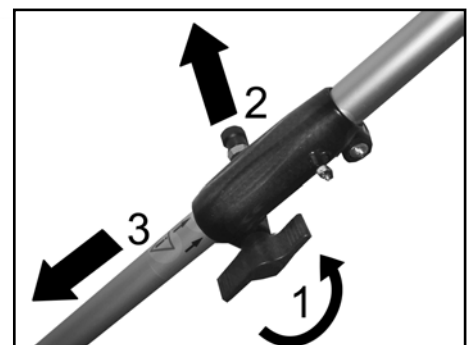
Zum Trennen der beiden Schafthälften an der Motorsense:

- Desserrez la vis de serrage (1).
- Débloquez la goupille de fixation (2) en tirant dessus.
- Tirez la moitié inférieure du tube de transmission avec l'arbre d'entraînement hors du manchon d'accouplement (3).

Lors du montage du **jeu d'outils de rechange pour tête à fil nylon**, veuillez à ce que l'arbre creux du jeu de montage s'engrène dans le carré de la partie supérieure de l'arbre d'entraînement. Le cas échéant, faites faire de légers mouvements de rotation au **jeu d'outils de rechange pou tête à fil nylon** lors de l'assemblage : La goupille de fixation (2) doit s'encliqueter audiblement dans l'alésage du tube de transmission.

Serrez ensuite fermement la vis de serrage (1).

Nous vous souhaitons encore beaucoup de plaisir à travailler avec nos produits de qualité SOLO



Instrucciones para el cambio del **cabezal de hilo intercambiable**

69 00 859

Atención: Lea atentamente estas instrucciones antes del montaje y primera utilización del aparato y respete las normas de seguridad contenidas en las instrucciones de la desbrozadora.

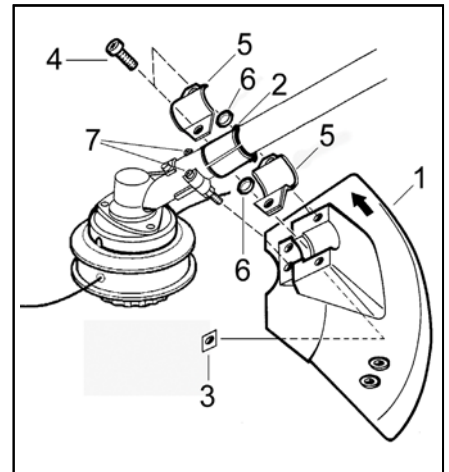
Introducción

Para conseguir un intercambio fácil y rápido de la herramienta de trabajo, SOLO le ofrece este set intercambiable de cabezal de hilo, exclusivo para las desbrozadoras del tipo 129 LTS y 129 BTS (ambas con barra desmontable). SOLO trabaja constantemente en el desarrollo de sus productos. Por ese motivo implementamos modificaciones en la forma, técnica y equipamiento de nuestra gama de productos. De las ilustraciones y datos contenidos en estas instrucciones no se derivará ningún derecho. Si, tras haber examinado estas instrucciones, Vd. tuviera aún dudas, consulte con su distribuidor especializado.

Montaje

Acoplamiento del protector a la barra con el set de intercambio del cabezal de hilo:

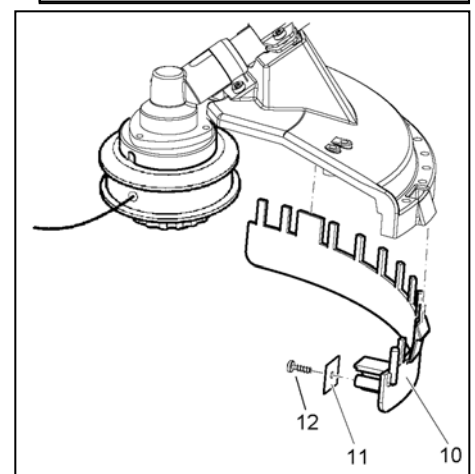
- Cubra la barra con el amortiguador (2), que dirigirá su protuberancia hacia arriba (en dirección al motor). Para ello, el muelle se podrá doblar por la hendidura.
- Coloque las dos tuercas (3) desde dentro en el protector.
- Atornille la carcasa protectora (1) con los dos tornillos (4), las dos semiabrazaderas (5) y la arandela que las separa (6), así como el muelle, a la barra.
- Los dos tornillos del engranaje (7), que ya vienen colocados de fábrica, deben introducirse en los agujeros de la carcasa para asegurar la correcta posición de la misma. Con ello se evita además que la carcasa se mueva o descoloque eventualmente.
- Apriete los tornillos (4) alternativamente y de manera uniforme.



Acoplamiento del parachoques y del limitador de hilo (que vienen de serie con la desbrozadora) al protector del cabezal de hilo

- Monte el limitador de hilo (11) sobre el parachoques con el tornillo (12) y la arandela (13). (Estas piezas vienen de serie con la desbrozadora).
- Acople el parachoques (10) al protector desde abajo. Para ello, doble ligeramente el parachoques.

Atención: Cuando utilice el cabezal de hilo, hágalo siempre con el parachoques y el limitador de hilo ya montados antes de encender la desbrozadora.



Acoplamiento a la desbrozadora:

Atención: Antes de realizar el cambio, ponga el interruptor de parada de la desbrozadora en la posición de Stop y desenchufe la máquina.

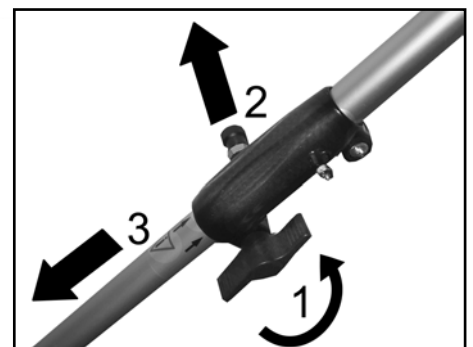
El **cabezal de hilo intercambiable** se colocará en lugar de la pieza inferior estándar de la barra.

Para separar las dos partes de la barra de la desbrozadora:

- Afloje el tornillo tensor (1).
- Empuje la espiga de fijación (2) hasta que salga.
- Saque la parte inferior de la barra con el eje desencajándola de la caja de acoplamiento (3).

Cuando monte el **cabezal de hilo intercambiable**, asegúrese de que el manguito del set intercambiable encaja en la tuerca de la parte superior del eje. En este caso, el **cabezal** podrá girar fácilmente una vez encajado. La espiga de fijación (2) ha de hacer un clic cuando entre en su agujero.

Apriete después el tornillo tensor (1).



Esperamos que los productos SOLO le ofrezcan muchos años de trabajo satisfactorio y de calidad