

Istruzioni per l'uso
Istruzioni originali

Tagliabordi Elettrico

Attenzione!

Prima della prima messa in funzione leggere a fondo le presenti istruzioni per l'uso e osservare assolutamente le norme di sicurezza.



Istruzioni per l'uso

Istruzioni originali

⚠️ Attenzione! Prima di accingersi all'uso del decespugliatore, è necessario leggere per intero il manuale d'istruzioni e importante attenersi a tutte le norme di sicurezza indicate.

Per conservare nel tempo le migliori prestazioni del decespugliatore, è necessario seguire accuratamente le istruzioni per la manutenzione.

Il rivenditore sarà ben lieto di assistervi per ogni esigenza o domanda.

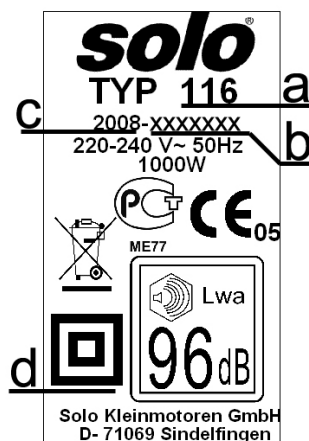
CE dichiarazione di conformità → La dichiarazione di conformità CE su foglio separato è parte integrante di queste istruzioni per l'uso.

Imballaggio e magazzinaggio

Conservate l'imballaggio originale per proteggere la macchina in caso di trasporto nel caso questa debba essere spedita o trasportata. Nel caso il materiale dell'imballaggio non sia più necessario, deve essere smaltito in conformità alla normativa locale. Gli imballaggi di cartone sono materie prime e quindi possono essere riutilizzati o riciclati.

Quando il macchinario avrà terminato il suo ciclo di servizio sarà necessario osservare la normativa locale per il suo smaltimento.

Targhetta identificativa



- a: Descrizione del tipo
- b: Numero di serie
- c: Anno di costruzione
- d: Doble aislamiento

Simboli

I seguenti simboli sono usati su questo manuale e sul prodotto:



Maneggiare sempre l'utensile con particolare cura



Leggere queste istruzioni d'uso attentamente prima di effettuare qualunque operazione di manutenzione, installazione e pulizia



Indossare le protezioni per udito e viso, prima di accendere la macchina.



Prego notare: gli oggetti possono essere lanciati intorno e in alto.



Mantenere i presenti a una distanza minima di sicurezza di 15 metri.



Rimuovere immediatamente la spina dalla presa se il cavo o la prolunga fossero danneggiati.



Non usare mai questo utensili in caso di pioggia.



Non usare assolutamente nessun altro attrezzo da taglio all'infuori della testina filo amissibile a questo apparecchio.



Indossare guanti protettivi quando si impugna e si lavora con la macchina.



Indossare scarpe robuste, preferibilmente anti-infortunistiche con un suola antiscivolo.



Le apparecchiature elettroniche non possono essere smaltite con i rifiuti casalinghi. L'apparecchiatura, gli accessori e gli imballaggi devono essere portati ai centri di raccolta per un riciclaggio rispettoso dell'ambiente.

Ci riserviamo la facoltà di apportare modifiche di forma, tecnica o attrezzatura senza darne preavviso, questo allo scopo di migliorare costantemente il nostro prodotto.

I testi e le figure del manuale non possono essere utilizzati per eventuali reclami.

Indice

	Pagina
1. Prescrizioni di Sicurezza.....	3
1.1 Cavo di alimentazione e prolunga	3
1.2 Uso corretto / Generali Indicazioni di Sicurezza	4
1.3 Vestiario da lavoro	4
1.4 Quando si trasporta la macchina	4
1.5 Prima di connettere la macchina all'alimentazione	5
1.6 Lavorare con la macchina	5
1.7 Manutenzione, pulizia e riparazione	5
2. Condizioni di spedizione.....	6
3. Controllo e funzionamento dei componenti.....	6
4. Specifiche tecniche	7
5. Preparazione della macchina per l'uso.....	8
5.1 Assiematura dell'impugnatura ausiliaria	8
5.2 Montaggio della difesa	8
5.3 Montaggio dell'elemento di taglio	9
5.4 Regolazione della cinghia di trasporto	9
5.5 Connessione all'alimentazione	9
6. Utilizzo del Vostro tagliabordi	10
6.1 Campo di applicazione	10
6.2 Corrette operazioni di refilatura	10
6.3 Regolazione della lunghezza del filo	11
6.4 Ricerca ed eliminazione del guasto	11
7. Istruzioni di utilizzo e manutenzione	12
7.1 Istruzioni generali di utilizzo e manutenzione	12
7.2 Lubrificazione della scatola ingranaggi	12
7.3 Pulizia	12
7.4 Arresto e conservazione	12
8. Garanzia.....	13
9. Parti soggette a usura	13

1. Prescrizioni di Sicurezza

1.1 Cavo di alimentazione e prolunga

- Solo prolunghie approvate per usi esterni con una sezione minima come specificato in tabella sono consentite come estensione del cavo principale.
 - DIN 57282/H07 RN-F
 - I connettori del cavo devono essere fatti di gomma o essere ricoperti di gomma.
 - Quando si usa una prolunga avvolgibile, svolgerla completamente.

Lunghezza cavo fino a	Minima sezione del rame
7 m	1,2 mm ²
15 m	1,6 mm ²
30 m	2,0 mm ²

- Controllare se il voltaggio della rete corrisponde a quello specificato sulla targhetta dati.
- La presa di alimentazione deve essere protetta almeno da un fusibile di 16A.
- Per sicurezza personale, vi raccomandiamo l'uso di un RCD da 30 mA.

1.2 Uso corretto / Generali Indicazioni di Sicurezza

Il tagliabordi elettrico può essere usato esclusivamente per il taglio di erba, germogli, erbacce e sterpaglie a raso terra. Il tagliabordi elettrico non può essere utilizzato per altri impieghi (vedere il Cap. 6.1 "Modalità d'uso").



Leggere le istruzioni operative attentamente prima di utilizzare la macchina e conservarle in un posto sicuro. Utilizzare questo utensile con particolare cautela.

La non osservanza delle istruzioni di sicurezza può causare rischi mortali. Inoltre osservare qualunque regola dal tuo ambito professionale. Queste istruzioni operative devono essere sempre disponibili sul posto di utilizzo della macchina. Tutte le persone istruite a utilizzare questa macchina (incluse manutenzione, cura e riparazione), dovrebbero leggere queste istruzioni.

- Dovresti richiedere e ricevere informazioni dal venditore delle istruzioni di sicurezza se tu stai utilizzando il prodotto per la prima volta.
- Non esporre mai l'utensile alla pioggia. Non usare questa macchina in condizioni umidità e bagnato.
- Bambini e ragazzi minori di 18 anni non possono usare questa macchina, ad eccezione di giovani con più di 16 anni che sono stati addestrati con supervisione.
- Tenere i presenti e gli animali lontani dall'area di lavoro. Mantenere a una distanza di almeno 15 m. Quando si lavora vicino a un bosco, fare attenzione che bambini e animali possono essere nascosti all'interno. Fermare immediatamente la macchina e l'elemento di taglio se qualche persona o animale entra nell'area di lavoro. L'operatore è responsabile per qualsiasi incidente o danno causato a individui o a proprietà.
- Questa macchina può essere passata o prestata a parti terze se queste sono pratiche dell'uso sicuro del prodotto e di queste istruzioni di sicurezza. Fornire sempre il manuale d'uso con la macchina.
- Assicurarsi di essere riposati e in buona salute quando si usa la macchina.
- Persone sotto l'influenza dell'alcool o droghe, inclusi medicinali, non possono usare queste macchine, poiché la loro capacità di rispondere celermente a potenziali pericoli può essere intaccata.
- Mai alterare, cambiare o modificare le dotazioni di sicurezza e funzionalità montate sulla macchina.
- Usare la macchina solo se si è in buone e sicure condizioni. Controllare sempre la macchina prima del suo utilizzo. **Rischio di incidente!**
- Usare solo gli accessori e dispositivi forniti dal costruttore e che sono espressamente approvati per l'utilizzo. Quando si usa la testina a filo, non sostituire mai il filo di nylon con uno metallico. Usare sempre l'appropriata protezione per ciascun dispositivo di taglio.
- Prima di sostituire le lame di taglio, fermare sempre il motore e disconnettere la spina dall'alimentazione per prevenire qualsiasi accensione accidentale.
- La sicurezza e l'affidabilità della tua macchina dipende dalla qualità dei componenti utilizzati sulla macchina. Usare solo ricambi originali. Ricambi originali sono identici ai pezzi di produzione e garantiscono la migliore qualità in materiali, dimensioni, funzionalità e sicurezza. I ricambi originali sono disponibili dal tuo rivenditore specializzato. Il Vostro rivenditore ha appropriata documentazione per farvi scegliere i ricambi appropriati. Il Vostro rivenditore è frequentemente informato riguardo ai miglioramenti della macchina. Cortesemente notate che l'utilizzo di ricambi non originali fa decadere la garanzia
- Riporre sempre la macchina in un luogo sicuro e in modo che non possa costituire pericolo. Fermare il motore, quando la macchina non sta lavorando.

Le persone che non si curano delle istruzioni di sicurezza, operative e di manutenzione saranno responsabili dei danni e delle conseguenti perdite.

1.3 Vestiario da lavoro

Per prevenire ferimenti, indossare sempre vestiti adatti e equipaggiamenti di sicurezza quando lavorate con questa macchina. Questi indumenti dovrebbero essere adatti all'applicazione (per esempio un abito da lavoro aderente), ma senza essere limitanti.

Non indossare mai cravatte, abiti, gioielli o altri capi di vestiario, che potrebbero impigliarsi nella macchina, nella boscaglia e nei rami. Raccogliere per sicurezza i capelli lunghi (usare un cappello, un elmetto o similari)



Indossare scarpe robuste con una suola antiscivolo – ideali scarpe antinfortunistiche.

Indossare guanti protettivi con palmi anti-scivolo.

Usare protezioni dell'udito e/o una visiera per proteggersi contro oggetti volanti o coinvolti in una turbolenza (ad esempio occhiali protettivi).

1.4 Quando si trasporta la macchina

- Spegnerne il motore quando si trasporta la macchina.
- Non reggere o trasportare mai la macchina con motore funzionante.

1.5 Prima di connettere la macchina all'alimentazione

Prima di utilizzare la macchina, controllare che si trovi in condizioni ottimali.

- L'interruttore ACCESO/SPENTO deve potersi muovere liberamente e deve automaticamente ritornare nella posizione di SPENTO.
 - I dispositivi di taglio e la difesa devono essere fissati saldamente e in maniera corretta.
 - Il cavo di alimentazione, che fa parte della macchina, e la prolunga devono essere in condizioni ottimali.
- Qualora il controllo dovesse rivelare qualche irregolarità o danno evidente (anche alla struttura) o ridotta efficienza della macchina, non mettere in esercizio la macchina. Portare la macchina in un centro assistenza specializzato e farla controllare.

1.6 Lavorare con la macchina

- Usare solamente questo utensile quando è completo e in condizioni di sicurezza.
- Usarlo coscientemente, attentamente e con calma, e non mettere in pericolo terzi.
 - Prestare attenzione che ci siano buone condizioni di visibilità e luminosità.
 - Rimanere sempre a portata d'orecchio di altre persone che possono aiutarvi in caso di emergenza.
 - Pianificare opportunamente pause durante il lavoro.
 - Prestare attenzione ai possibili rischi e prendere appropriate precauzioni. Stare attenti che indossare dispositivi di protezione acustica riduce la capacità di percepire il rumore. Questo include rumori che segnalano pericolo come segnali, urla etc. che possono che non si possono avvertire.
 - Prestare attenzione quando il terreno è umido o coperto di ghiaccio o neve, su pendii, o su terreno irregolare. C'è un notevole rischio di scivolare.
 - Prestare attenzione al rischio di impedimenti e ostacoli, quali radici di alberi e ceppi, protuberanze etc. Prestare attenzione a lavorare in sicurezza sui pendii.
 - Prima di cominciare il lavoro, controllare l'area di lavoro da pietre, vetri rotti, chiodi, fili e altri oggetti solidi e rimuovere questi detriti per prevenire che siano raccolte e lanciate dal dispositivo di taglio.
 - Assicurarsi che, quando si avvia la macchina, il dispositivo di taglio non sia a contatto con qualche oggetto o col terreno.
 - Impugnare sempre saldamente con 2 mani l'utensile, e assicurarsi che gli appoggi siano franchi e sicuri.
 - Non impugnare mai il tagliabordo sopra le anche. Non sollevare mai dal terreno una macchina ancora in rotazione.
 - Mantieni tutte le parti del corpo lontano dagli organi rotanti.
 - Mantenere sempre il cavo di alimentazione lontano dagli elementi di taglio.
 - Utilizzare un corretto modo di utilizzo (vedere Capitolo "6.2 Corrette operazioni di rifilatura").
 - Notare che il rumore ha un impatto sull'ambiente. Osservare i tempi di silenzio che possono variare da luogo a luogo.
- Fermare il motore se si notano delle differenze di caratteristiche di funzionamento nel tagliabordo.
- L'elemento di taglio continua a ruotare per un breve periodo dopo il rilascio dell'interruttore ACCESO/SPENTO. Assicurarsi che l'elemento di taglio sia completamente fermo prima di appoggiare la macchina.
- Prima di toccare l'elemento di taglio-anche quando si deve rimuovere un blocco o un inceppamento dell'elemento di taglio- spegnere il motore, aspettare che si fermi il dispositivo di taglio e rimuovere la presa dalla spina.

Pronto soccorso

Nel caso di un eventuale incidente è necessario tenere sempre pronti sul luogo di lavoro la cassetta di pronto soccorso. Il materiale eventualmente utilizzato deve essere immediatamente reintegrato.

Avvertenza:

Le persone che soffrono di disturbi circolatori, se sottoposte con eccessiva frequenza a vibrazioni, possono soffrire di danni ai vasi sanguigni o al sistema nervoso. I seguenti sintomi, in seguito a vibrazione, possono evidenziarsi alle dita, mani o articolazioni delle mani: Intorpidimento degli arti, i parti del corpo, solletico, modifiche del colore della pelle o della pelle. Nel caso vengano riscontrati questi disturbi consultare un medico.

1.7 Manutenzione, pulizia e riparazione

Eseguire solo queste operazioni di manutenzione e riparazione, che sono descritte nel presente manuale. Un centro servizi specializzato eseguirà tutti gli altri interventi.

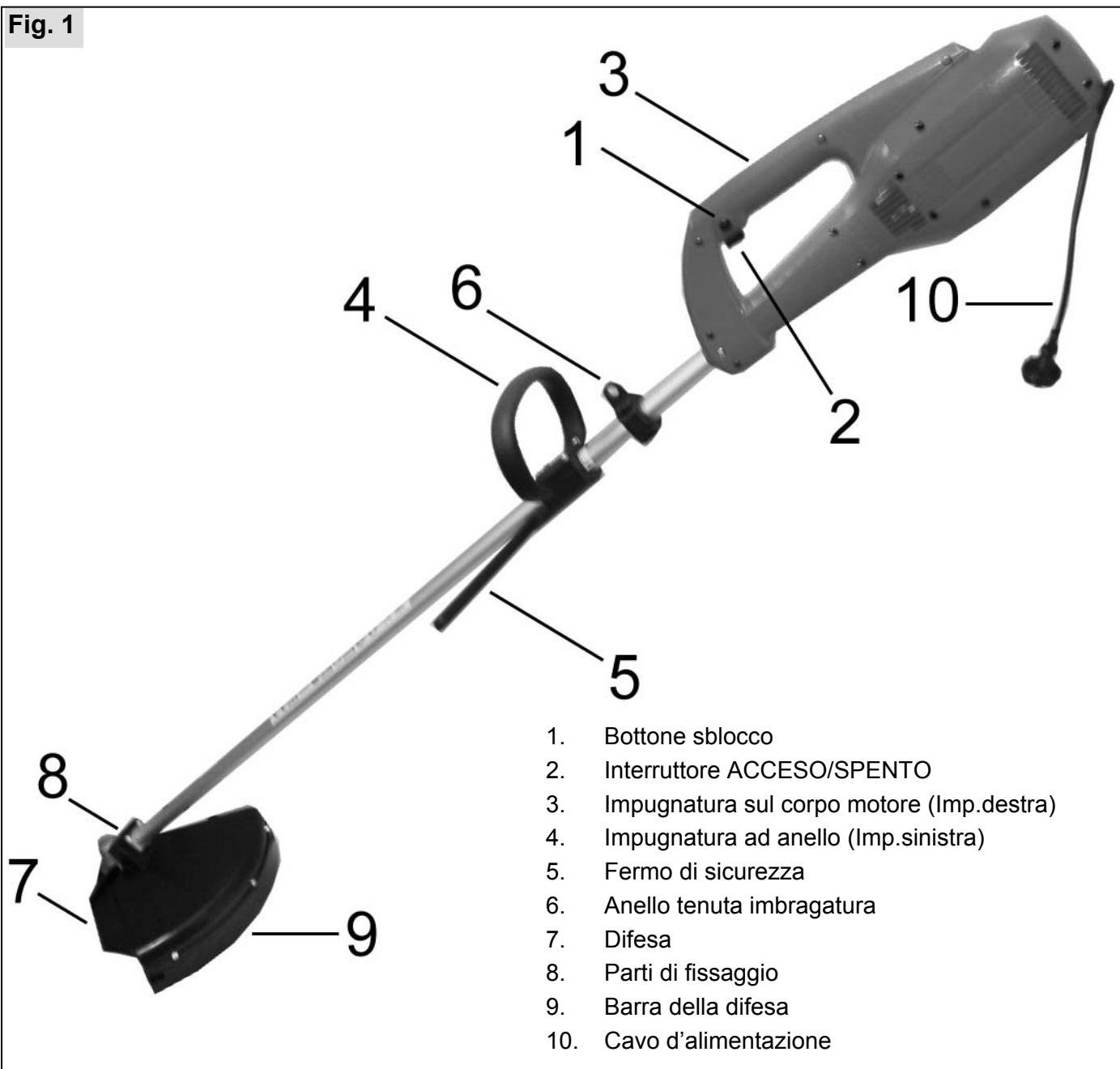
- Prima di pulire, fare manutenzione o riparare, spegnere il motore e disconnettere la spina dalla rete.
- Per qualsiasi riparazione utilizzare solo parti di ricambio originali del costruttore.
- No lavare mai l'utensile – neppure per pulirlo.

2. Condizioni di spedizione

- **Tagliabordi elettrico** parzialmente assemblato; I seguenti componenti sono forniti separatamente e richiedono l'assemblatura
- **Impugnatura ausiliaria** e tutti i componenti necessari per consentirne l'assemblatura
- **Imbragatura di trasporto**
- **Difesa, estensione difesa, lametta regola filo** e tutti i componenti necessari per consentirne l'assemblatura
- **Testina a filo** con tutti i **componenti** richiesti per fissare la testina a filo
- **Spinetta di tenuta (la chiave esagonale inbus)**(per fissare l'elemento di taglio)
- **Manuale Istruzioni**
- La **dichiarazione di conformità CE** su foglio separato è parte integrante di queste istruzioni per l'uso

3. Controllo e funzionamento dei componenti

Fig. 1



4. Specifiche tecniche

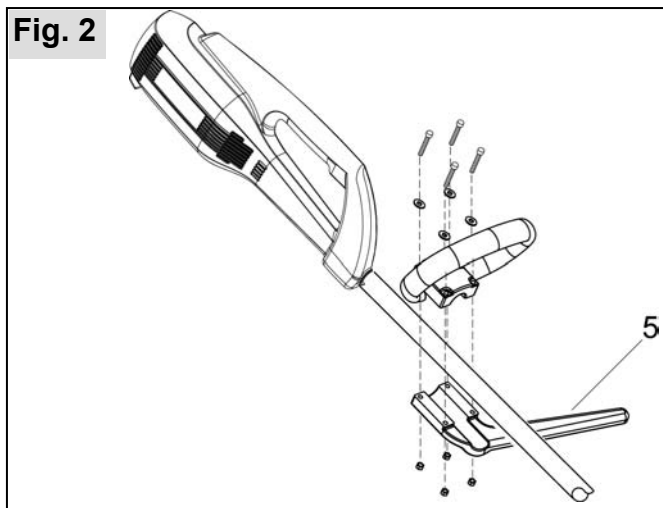
Tipo di motore / Potenza motore	W	Motore elettrico / 1000
Tensione di alimentazione / Frequenza	V / Hz	230 AC / 50
Classe di protezione		II (Doble aislamiento)
Prolunga (Accessori)		DIN 57282/H07 RN-F
Velocità di targa dell'elemento di taglio	$1/\text{min}$	6500 - 7500
Caratteristica albero trasmissione / diametro	mm	Flessibile / 6,2
Materiale tubo / diametro	Ø mm	Alluminio / 25
Rapporto di riduzione trasmissione		1,25 : 1
Elemento di taglio standard		Testina a filo con 2 fili; semi-automatica; filo profilo rettangolare a torsione Ø 2.0 mm
Cutting diameter	mm	380
Dimensioni - Altezza / Larghezza / Lunghezza	mm	1750 / 380 / 240
Peso con difesa e elemento di taglio	kg	4,5
Livello di vibrazione effettivo pesato (EN 786 Appendice D) Lato impugnatura destra / Lato impugnatura sinistra	m/s^2	5,88 / 10,6
Livello di pressione sonora LP_{eq} (EN 786 Appendice E)	dB(A)	74,3
Livello di potenza sonora L_{Weg} (EN 786 Appendice E) misurato / garantito 95%	dB(A)	95,85 / 96

5. Preparazione della macchina per l'uso

Per scopi di spedizione, il tagliaborsi è parzialmente disassiemato e deve essere riassiemato prima dell'uso.

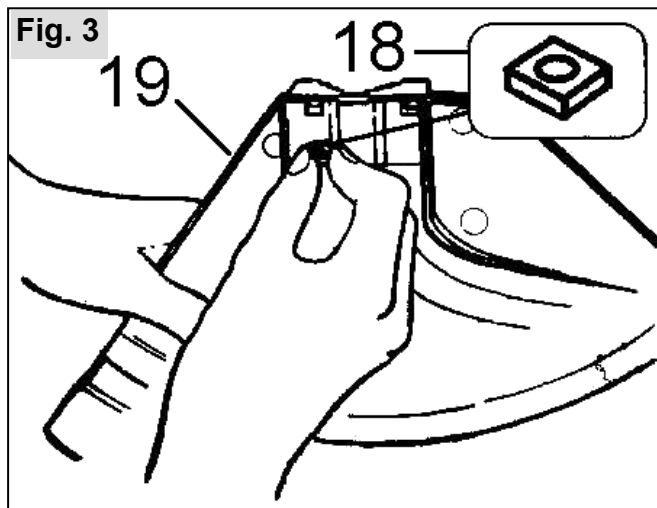
Usare il tagliabordi solo dopo che è stato completamente assiemato.

5.1 Assiematura dell'impugnatura ausiliaria

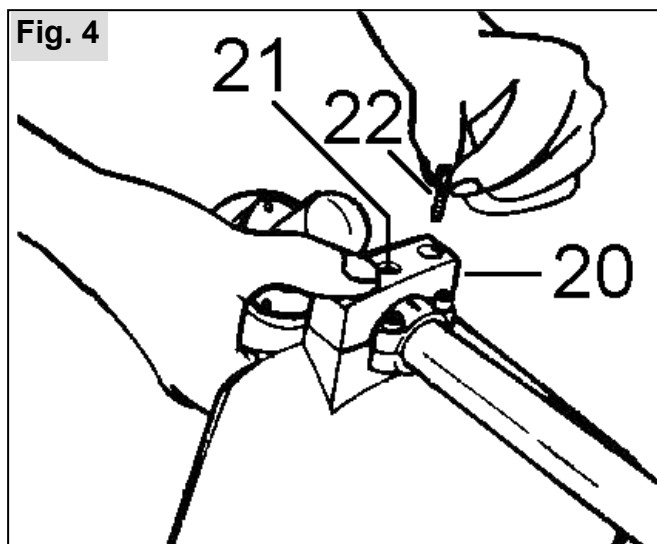


- Installare il fermo di sicurezza (5) posizionando il fermo verso sinistra (visto dalla posizione dell'utilizzatore).
- Inizialmente puntare le viti senza serrarle.
- Spingere l'impugnatura, in relazione alla propria altezza, nella posizione ottimale.
- Quindi serrare le viti.

5.2 Montaggio della difesa



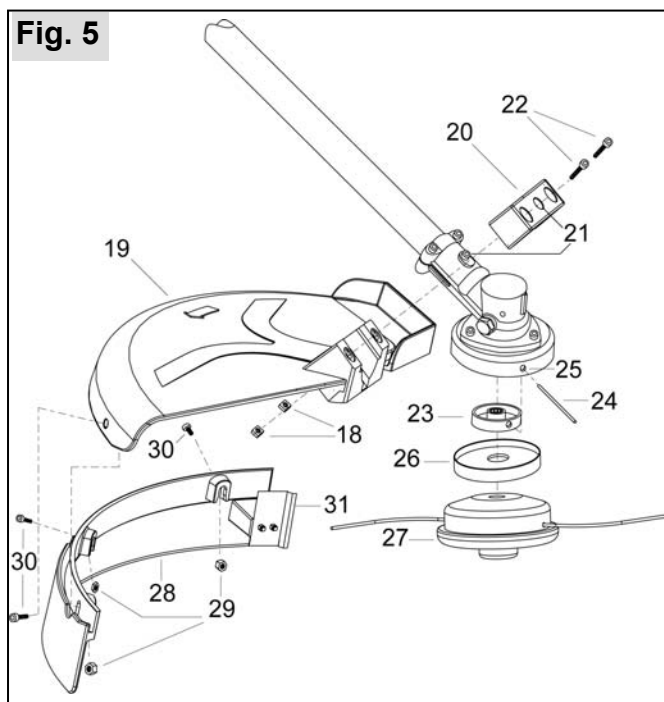
Inserire entrambi i dadi quadri (18) da sotto in contatto con la difesa (19).



Posizionare il ponticello di fissaggio(20) sulla scatola ingranaggi così, che la vite della scatola alloggi nel foro centrale (21).

Fissare la difesa col ponticello con le 2 viti (22) nei fori esterni del ponticello di fissaggio.

5.3 Montaggio dell'elemento di taglio



- Posizionare la ghiera di compressione (23) su l'albero della scatola ingranaggi.
- Ruotate l'albero con la ghiera, fino a far combaciare il recesso per la spina (la chiave esagonale inbus) (24) con il recesso nella flangia fissa (25) e nella scatola ingranaggi.
- Inserire la spina di tenuta per bloccare la rotazione dell'albero.
- Avvitare la testina a filo completa (27) dopo aver posizionato la flangia di protezione (26) sull'albero contro la ghiera di protezione. **Notare:** Filettatura sinistra! Avvitare in senso anti-orario la testina a filo.
- Piazzare l'estensione difesa (28) sotto la difesa. Inserire i dadi esagonali (29) nell'estensione difesa, quindi fissare fissarla alla difesa con le 3 viti (30).

Prego Notare: Quando usate la testina a filo, non usare mai la macchina senza avere installato l'estensione difesa e la lametta regola filo (31).

Notare: Quando la lunghezza del filo di nylon aumenta (vedere cap. 6.3 "Regolazione del filo di taglio"), la lametta (31) regolerà automaticamente il filo alla corretta lunghezza.

5.4 Regolazione della cinghia di trasporto

Prima di cominciare a lavorare, regolare l'imbragatura di trasporto e l'impugnatura in relazione alla corporatura dell'utilizzatore.

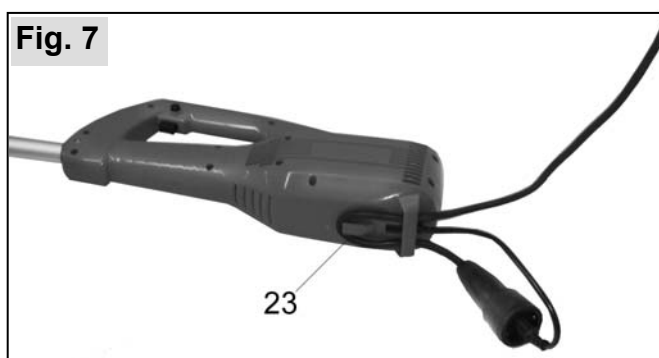
Posizionare la cinghia sopra la spalla sinistra, così che, dopo aver regolato la lunghezza, il moschettone sia posizionato all'altezza della Vostra anca destra.

Bilanciare il tagliabordi con l'elemento di taglio montato, così che il tagliente sia sospeso sopra il livello del terreno, senza che si tocchi il tagliabordi con le mani.

Se l'elemento di taglio è sospeso a più di 10 cm dal terreno, spostare il fissaggio della bretella più vicino al motore.

Se l'elemento di taglio appoggia sul terreno, spostare il fissaggio della bretella più vicino all'impugnatura ausiliaria.

5.5 Connessione all'alimentazione



Fissare sempre la prolunga sul ferma cavo (23) ricavato nella scatola motore.

Per isolare il dispositivi, tirare sempre il cavo di alimentazione dalla propria spina, p.e. non tirare mai il cavo per rimuovere la spina.

6. Utilizzo del Vostro tagliabordi

6.1 Campo di applicazione

Usare il tagliabordi equipaggiato solo con testina a filo per taglio dell'erba – particolarmente adatto intorno ad ostacoli – e per la refilatura di erbacce sottili e vegetazioni selvatiche vicino al livello del terreno. La testina a filo è particolarmente adatta per tagli leggeri, p.e. per una refilatura di pulizia vicino a pali o alberi.

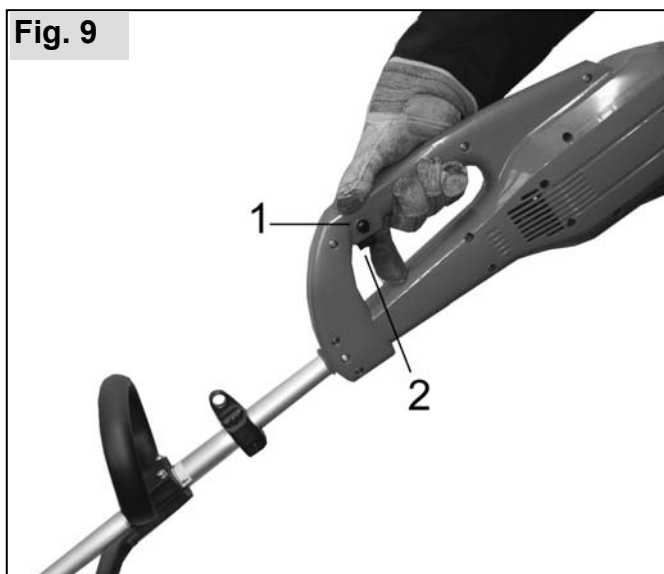
6.2 Corrette operazioni di refilatura

Osservare le principali norma di sicurezza quando usate il tagliabordi.



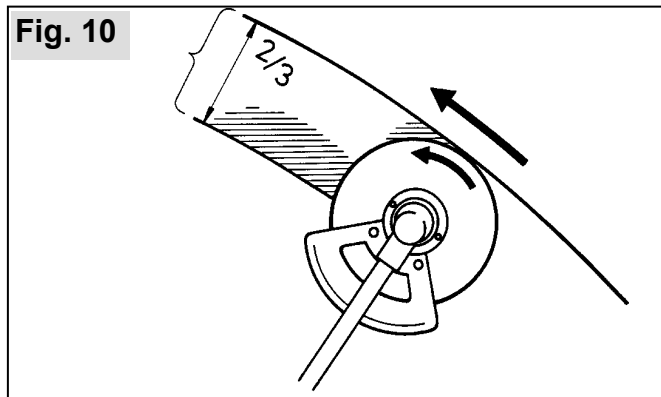
Sostenere il vostro utensile dal lato destro.

Avvicinarsi all'area che deve essere pulita con il motore spento; poi accendere il motore prima di inserire l'elemento di taglio nell'area di lavoro.



Col vostro pollice, inizialmente schiacciare il bottone di blocco (1) e poi in aggiunta col dito indice schiacciare il pulsante dell'interruttore ACCESO/SPENTO. Successivamente rilasciare il

bottone di blocco. Rilasciare il pulsante di ACCESO/SPENTO per fermare il motore.



Affondare il dispositivo di taglio dal lato destro per 2/3 nel materiale da essere refilato. Poi muovere il tagliabordi come una falce, p.e. muovendosi in avanti passo dopo passo, mentre si taglia da destra verso sinistra.

Rilasciare immediatamente l'interruttore, se si nota una vibrazione inusuale o se il materiale tagliato si aggroviglia intorno al dispositivo di taglio o si blocca nella difesa. Ridurre la velocità di rotazione appoggiando il dispositivo di taglio sul terreno, fino ad arrivare ad un completo arresto. Disconnettere la spina di alimentazione dalla sua presa e pulire l'utensile di taglio da erba e arbusti etc.

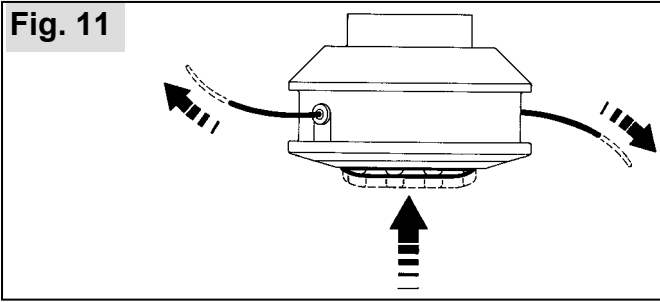
Controllare che l'utensile sia in perfette condizioni. Quando si usa la testina a filo, assicurarsi sempre di lavorare con la corretta lunghezza del filo. Quando la difesa è montata, il filo verrà automaticamente tagliato alla lunghezza ammissibile (una lametta per regolare la lunghezza fili è assiemato sull'estensione difesa). C'è un alto rischio di ferimenti e il motore è soggetto a un carico eccessivo, conducendo a un rischio di danneggiamento, se il filo di nylon è lasciato troppo lungo.

Quindi, quando lavorate con la testina a filo, l'estensione difesa deve essere sempre montata, insieme alla lametta di regolazione, alla difesa.

6.3 Regolazione della lunghezza del filo

Quando si usa una testina a filo semi-automatica:

Fig. 11



(diagramma schematico)

Picchiare la testina sul suolo soffice parecchie volte, mentre il motore gira. Questo fa fuoriuscire il filo di nylon progressivamente. Per ogni rilascio, viene dispensato 30mm di filo circa. La lunghezza eccessiva del filo viene tagliata dalla lametta di regolazione filo.

6.4 Ricerca ed eliminazione del guasto

Difetto	Possibile causa	Soluzione
Il motore non parte	<ol style="list-style-type: none"> No alimentazione Dispositivo di taglio inceppato/bloccato 	<ol style="list-style-type: none"> 1a. Controllare l'alimentazione di rete e la prolunga 1b. Controllare la presa di alimentazione (p.e. differente dispositivo collegato in). 2. Disconnettere la presa e pulire il dispositivo di taglio.
Il dispositivo di taglio non ruota sebbene il motore gira.	<ol style="list-style-type: none"> Albero flessibile rotto Albero flessibile non correttamente 	<ol style="list-style-type: none"> 1. Contatta il tuo tecnico di zona. 2. Contatta il tuo tecnico di zona.
Il filo di nylon non si svolge	<ol style="list-style-type: none"> Filo esaurito Filo inceppato, filo attorcigliato 	<ol style="list-style-type: none"> 1. Disconnettere la presa e avvolgere un nuovo rocchetto di filo. 2. Disconnettere la presa, aprire la testina a filo, riavvolgere il filo, pulire the bobina e riassiemarla correttamente.

7. Istruzioni di utilizzo e manutenzione

7.1 Istruzioni generali di utilizzo e manutenzione

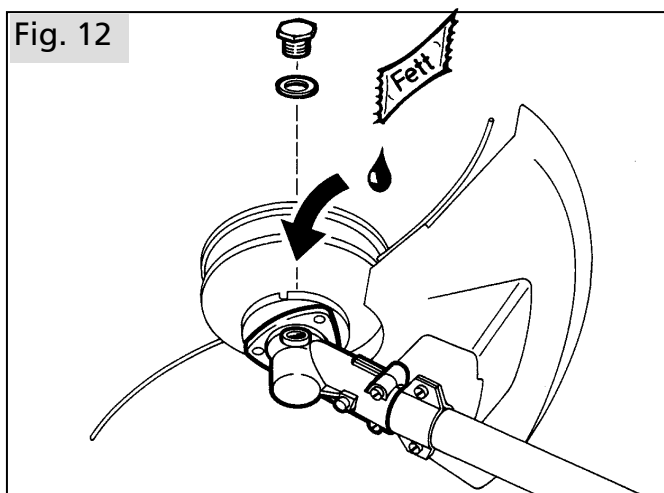
La manutenzione e la riparazione delle macchine attuali così come l'assiatura di componenti di sicurezza richiedono un addestramento specifico qualificato e officine con speciali utensili e equipaggiamenti per test. Conseguentemente il produttore raccomanda che tutte le situazioni non descritte in queste istruzioni siano eseguite da un'officina specializzata. Il quale specialista ha il richiesto addestramento, esperienza, e un equipaggiamento a sua disposizione per darti una soluzione efficace per tale lavoro. Egli vi fornirà aiuto addizionale teorico e pratico.

Dopo 5 ore di utilizzo, controllare tutte le viti e dadi accessibili rispetto al serraggio e richiuderle, se necessario.

Ispezionare il dispositivo di taglio regolarmente (breve intervalli) e quando notate una vibrazione irregolare o l'area di taglio o la difesa diventano ostruite / bloccate. Per queste operazioni, spegnete il motore e lasciate che il dispositivo di taglio si fermi. Rimuovere la spina d'alimentazione e togliere erba tagliata, arbusti etc. dalla base dell'utensile. Sostituire immediatamente una lama spuntata o danneggiata, se solo appare il più piccolo rottura – fare una prova con un colpo secco.

7.2 Lubrificazione della scatola ingranaggi

Per lubrificare la ruota conica, usare "grasso speciale per testina" SOLO (part no. 0083180). Controllare il livello di grasso settimanalmente e riempire, se necessario (circa ogni 20 - 50 ore).



Rimuovere la vite di tenuta dal lato della testina. Se non si vede grasso all'interno, riempire col grasso (quantità di riempimento 5 – 10 g). Riposizionare e avvitare la vite di tenuta.

NOTA: Non riempire troppo col grasso, perché ciò può causare un sovra-riscaldamento della testina. Mai riempire di grasso la scatola ingranaggi da sopra.

Consiglio: Se richiesto, riempire con massimo 5 g di grasso. E' preferibile controllare più frequentemente (p.e. prima di cominciare a lavorare) se il grasso è ancora visibile. L'officina del Vostro rivenditore SOLO sarà felice di aiutarvi in caso di dubbi.

7.3 Pulizia

Prima di pulire spegnere sempre il motore e disconnettere la spina di alimentazione.



Non lavare mai l'utensile.

- Pulire i taglienti del dispositivo di taglio con una spazzola manuale.
- Usare solo un panno asciutto o leggermente umido per pulire l'intera macchina. Non usare solventi o agenti di pulizia abrasivi. Prima di collegarsi di nuovo alla rete, il corpo motore e le parti interne non devono essere ancora umide.

7.4 Arresto e conservazione

Conservare la macchina in un luogo sicuro e asciutto. Store the equipment in a dry secure location. Fiamme libere o similari non dovrebbero trovarsi nelle vicinanze. Prevenire accessi non autorizzati – specialmente ai bambini.

8. Garanzia

Il produttore garantisce una qualità senza problemi e coprirà il costo di sostituzione di parti che verranno trovate essere difettose in materiali o lavorazioni entro il prescritto periodo di garanzia dalla data di acquisto. Per favore notare che le specifiche condizioni di garanzia variano da paese a paese. In caso di dubbi, chiedi al tuo rivenditore. E' lui il responsabile in materia di garanzia.

Noi speriamo che tu capisca che non potremo

essere responsabili per danni risultanti dalle

seguenti cause:

- Non aderenza alle istruzioni operative
- Negligenza nell'effettuare lavori di manutenzione e riparazione.
- Usura in uso normale.
- Ovi sovraccarichi causati da continui superamenti di limiti massimi di performance del prodotto.
- Utilizzo di dispositivi non autorizzati.
- Uso di forza, scorretto trattamento, abuso e incidenti.
- Danneggiamento causato dall'eccessivo calore dovuto dall'accumulo di sporco alla sede della ventola di raffreddamento.
- Riparazioni e regolazioni eseguite da persone non autorizzate.
- Uso di non appropriate parti di ricambio o di terza parte, se queste sono le cause del difetto.
- Danno causato dall'uso del prodotto in prestito o affitto.

La normale pulizia, regolazione o manutenzione non rientrano nelle clausole di garanzia.

Un centro di servizio autorizzato dal costruttore dovrà condurre tutti i lavori in garanzia.

9. Parti soggette a usura

Varie parti sono soggette ad applicazioni specifiche o a normale usura e devono essere rimpiazzate in tempo breve, quando richiesto. Le seguenti parti sono soggette a una normale usura e non sono coperte dalla garanzia del costruttore:

- Dispositivi di taglio
- Lubrificanti
- Filo di nylon

solo[®]



SOLO
Postfach 60 01 52
D 71050 Sindelfingen

Tel. 07031-301-0
Fax 07031-301-130
info@solo-germany.com

SOLO
P.O.Box 60 01 52
D 71050 Sindelfingen
Germany

Phone+49-7031-301-0
Fax +49-7031-301-149
export@solo-germany.com