

**Gebrauchsanweisung
Originalbetriebsanleitung**

Elektro Rasentrimmer

Achtung!

Lesen Sie vor der ersten Inbetriebnahme diese Gebrauchsanweisung gründlich durch und beachten Sie unbedingt die Sicherheitsvorschriften!



Gebrauchsanweisung

Originalbetriebsanleitung

⚠ Achtung! Lesen Sie vor der ersten Inbetriebnahme diese Gebrauchsanweisung gründlich durch und beachten Sie unbedingt die Sicherheitsvorschriften!

Um die Leistungsfähigkeit Ihres Motorgerätes über eine lange Zeit zu erhalten, sollten Sie die Betriebs- und Wartungshinweise genau einhalten.

Sollten Sie nach dem Studium dieser Gebrauchsanweisung noch weitergehende Fragen haben, steht Ihnen Ihr SOLO-Händler gerne zur Verfügung.

CE Konformitätserklärung → Die CE-Konformitätserklärung auf **separatem Beiblatt** ist Bestandteil dieser Gebrauchsanweisung.

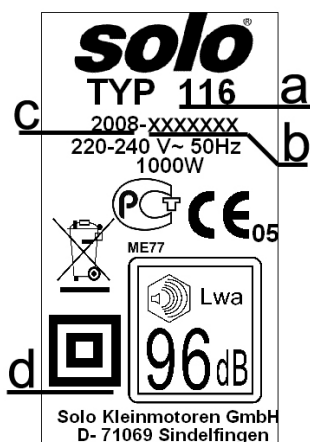
Verpackung und Entsorgung

Bewahren Sie die Originalverpackung zum Schutz vor Transportschäden für den Fall eines Versandes oder Transportes auf. Wird das Verpackungsmaterial nicht mehr benötigt ist es entsprechend den örtlichen Bestimmungen ordnungsgemäß zu entsorgen.

Verpackungsmaterialien aus Kartonagen sind Rohstoffe und somit wieder verwendungsfähig oder können dem Rohstoffkreislauf zurückgeführt werden.

Nach Ablauf der Betriebsfähigkeit, ist das Gerät entsprechend den örtlichen Bestimmungen ordnungsgemäß zu entsorgen.

Typenschild



- a: Typenbezeichnung
- b: Seriennummer
- c: Baujahr
- d: Doppelt schutzisoliert

Symbole

Folgende Symbole werden am Gerät und in dieser Gebrauchsanweisung verwendet:

	Seien Sie beim Umgang mit dem Motorgerät besonders vorsichtig
	Vor Inbetriebnahme und vor allen Wartungs-, Montage- und Reinigungsarbeiten Gebrauchsanweisung gründlich lesen
	Vor dem Einschalten des Motors Gehörschutz und Gesichtsschutz aufsetzen
	Achtung, Gegenstände können hoch geschleudert werden
	Der Mindestabstand zu anderen Personen beträgt 15 Meter
	Bei Beschädigung des Netzkabels oder des Verlängerungskabels sofort den Netzstecker ausstecken
	Das Elektrogerät nicht bei Regen verwenden
	Keine Metallschneidewerkzeuge verwenden. Generell nur den für dieses Gerät zugelassenen Fadenkopf als Schneidewerkzeug verwenden
	Beim Arbeiten mit und an dem Gerät Schutzhandschuhe tragen
	Feste Schuhe mit griffiger Sohle, am besten Sicherheitsschuhe tragen
	Elektrogeräte gehören nicht in den Hausmüll. Gerät, Zubehör und Verpackung einer umweltfreundlichen Wiederverwertung zuführen.

Im Interesse der ständigen Weiterentwicklung unserer Geräte müssen wir uns Änderungen des Lieferumfangs in Form, Technik und Ausstattung vorbehalten.

Wir bitten auch um Verständnis, dass aus Angaben und Abbildungen dieser Anleitung keine Ansprüche abgeleitet werden können.

Inhaltsverzeichnis

	Seite
1. Sicherheitsvorschriften	3
1.1 Netzanschluss und Verlängerungskabel	3
1.2 Bestimmungsgemäßer Gebrauch / Allgemeine Sicherheitshinweise	4
1.3 Arbeitskleidung	4
1.4 Beim Gerätetransport	4
1.5 Vor dem Anschließen an das Stromnetz	5
1.6 Bei der Arbeit	5
1.7 Bei Wartung, Reinigung und Reparaturen	5
2. Lieferumfang	6
3. Bedienungs- und Funktionsteile	6
4. Technische Daten	7
5. Arbeitsvorbereitung	8
5.1 Montage Handgriff-Loop	8
5.2 Anbau des Schutzes	8
5.3 Montage des Schneidwerkzeuges	9
5.4 Tragegurt einstellen	9
5.5 Anschluss an das Stromnetz	9
6. Anwendung des Rasentrimmers	10
6.1 Anwendungsbereiche	10
6.2 Korrekte Arbeitsweise mit dem Rasentrimmer	10
6.3 Mähfaden nachstellen	11
6.4 Tipps zur Selbsthilfe	11
7. Betriebs- und Wartungshinweise	12
7.1 Allgemeine Betriebs- und Wartungshinweise	12
7.2 Getriebschmierung	12
7.3 Reinigung	12
7.4 Stilllegung und Aufbewahrung	12
8. Garantie	13
9. Verschleißteile	13

1. Sicherheitsvorschriften

1.1 Netzanschluss und Verlängerungskabel



- Als Verlängerungsleitung zum Netzanschluss sind nur die für die Anwendung im Freien zugelassenen Verlängerungskabel mit nebenstehenden Mindestleitungsquerschnitt zulässig.

Kabellänge bis	Mindestleitungsquerschnitt
7 m	1,2 mm ²
15 m	1,6 mm ²
30 m	2,0 mm ²

 - DIN 57282/H07 RN-F
 - Die Kupplungen der Anschlusskabel müssen aus Gummi oder mit Gummi überzogen sein.
 - Bei Verwendung einer Kabeltrommel muss das Kabel ganz abgewickelt werden.
- Prüfen Sie, ob die Spannung des Stromnetzes mit den Angaben auf dem Typenschild des Motorgerätes übereinstimmt.
- Die Netzanschlussdose muss mit mindestens 16 A abgesichert sein.
- Zu Ihrer Sicherheit empfehlen wir die Verwendung eines FI-Sicherheitsschalter mit Nennfehlerstrom i_{Δ} 30 mA

1.2 Bestimmungsgemäßer Gebrauch / Allgemeine Sicherheitshinweise

Der Rasentrimmer darf ausschließlich zum Mähen von Gras, Schilf Unkraut und Wildwuchs im Bodenbereich verwendet werden. Für andere Zwecke ist der Rasentrimmer nicht zu verwenden (siehe Kap. 6.1 "Anwendungsbereiche").

  Lesen Sie diese Gebrauchsanweisung vor der ersten Inbetriebnahme aufmerksam durch und bewahren Sie sie sicher auf. Verwenden Sie dieses Elektrogerät mit besonderer Vorsicht.

Das Missachten der Sicherheitshinweise kann lebensgefährlich sein. Halten Sie sich auch an die Unfallverhütungsvorschriften der Berufsgenossenschaften. Die Gebrauchsanweisung muss ständig am Einsatzort des Elektrogerätes verfügbar sein. Sie ist von jeder Person zu lesen, die mit Arbeiten an dem Gerät (auch zur Wartung, Pflege und Instandsetzung) beauftragt ist.

- Wenn Sie zum ersten Mal mit einem solchen Gerät arbeiten, lassen Sie sich den sicheren Umgang von dem Verkäufer zeigen und erklären.
- Das Elektrogerät nicht dem Regen aussetzen. Benutzen Sie das Gerät nicht in feuchter oder nasser Umgebung.
- Kinder und Jugendliche unter 18 Jahren dürfen mit diesem Gerät nicht arbeiten; ausgenommen sind Jugendliche über 16 Jahren, die unter Aufsicht ausgebildet werden.
- Halten Sie Personen und Tiere vom Arbeitsbereich fern. Der Mindestabstand beträgt 15 Meter. Besonders auf Kinder, sowie auf Tiere die sich im Gestrüpp aufhalten, achten. Falls sich eine Person bzw. ein Lebewesen nähert, die Maschine und das Schneidewerkzeug sofort stoppen. Der Benutzer ist verantwortlich für Gefahren oder Unfälle, die gegenüber anderen Personen und deren Eigentum auftreten.
- Dieses Gerät darf nur an Personen ausgeliehen bzw. weitergeben werden, die mit diesem Typ, seiner Bedienung und der Gebrauchsanweisung vertraut sind. Geben Sie stets diese Gebrauchsanweisung mit.
- Wenn Sie mit diesem Gerät arbeiten, sollten Sie in guter Verfassung, ausgeruht und gesund sein.
- Unter dem Einfluss von Alkohol, Drogen oder Medikamenten, die das Reaktionsvermögen beeinflussen können, darf dieses Gerät nicht benutzt werden.
- Nehmen Sie keine Änderungen an bestehenden Sicherheitseinrichtungen und Bedienteilen vor.
- Das Elektrogerät darf nur in betriebsfähigem Zustand benutzt werden – **Unfallgefahr!** Der Rasentrimmer ist vor jeder Benutzung daraufhin zu überprüfen.
- Es dürfen nur Schneidewerkzeuge, Zubehör und Anbauteile verwendet werden, die vom Hersteller geliefert und ausdrücklich für den Anbau an diesem Typ freigegeben sind. Bei der Verwendung des Fadenkopfes auf keinen Fall den Kunststoff-Schneidfaden durch einen Stahldraht ersetzen. Zu jedem Schneidewerkzeug ist immer der entsprechende Berührungsschutz zu verwenden.
- Beim Auswechseln von Schneidewerkzeugen immer den Motor abstellen und den Netzstecker abziehen, um ein unbeabsichtigtes Anlaufen des Motors auszuschließen.
- Der zuverlässige Betrieb und die Sicherheit Ihres Gerätes hängen auch von der Qualität der verwendeten Ersatzteile ab. Nur Originalersatzteile verwenden. Nur die Originalteile stammen aus der Produktion des Gerätes und garantieren daher höchstmögliche Qualität in Material, Maßhaltigkeit, Funktion und Sicherheit. Original Ersatz- und Zubehörteile erhalten Sie bei Ihrem Fachhändler. Er verfügt auch über die notwendigen Ersatzteillisten, um die benötigten Ersatzteilnummern zu ermitteln und wird laufend über Detailverbesserungen und Neuerungen im Ersatzteilangebot informiert. Bitte beachten Sie, dass bei der Verwendung von Nichtoriginalteilen eine Garantieleistung nicht möglich ist.
- Wenn das Gerät nicht benutzt wird, ist es so sicher abzustellen, dass niemand gefährdet wird. Der Motor ist abzustellen.

Wer die Sicherheits-, Gebrauchs- oder Wartungshinweise missachtet, haftet auch für alle dadurch verursachten Schäden und Folgeschäden.

1.3 Arbeitskleidung

Um Verletzungen zu vermeiden, tragen Sie bei der Verwendung dieses Motorgerätes vorschriftsmäßige Bekleidung und Schutzausrüstung. Die Kleidung soll zweckmäßig, d.h. enganliegend (z.B. Kombi-Anzug), aber nicht hinderlich sein.

Tragen Sie keinen Schal, keine Krawatte, keinen Schmuck oder sonstige Kleidungsstücke, die sich im Buschwerk oder in Ästen verfangen können. Lange Haare sind zusammenzubinden und zu sichern (Kopftuch, Mütze, Helm o. ä.).



Tragen Sie feste Schuhe mit griffiger Sohle, am besten Sicherheitsschuhe mit Stahlkappe.

Tragen Sie Schutzhandschuhe mit rutschfester Grifffläche.

Verwenden Sie einen persönlichen Gehörschutz und einen Gesichtsschutz (z.B. Schutzbrille).

1.4 Beim Gerätetransport

- Stellen Sie beim Transport immer den Motor ab.
- Niemals den Rasentrimmer mit laufendem Schneidewerkzeug tragen oder transportieren.

1.5 Vor dem Anschließen an das Stromnetz

Überprüfen Sie vor jedem Benutzen das komplette Gerät auf betriebssicheren Zustand.

- Der Ein-Ausschalter muss leichtgängig sein und selbstständig in die Stopp-Position zurückkehren.
- Das Schneidewerkzeug und der Berührungsschutz müssen fest sitzen und in einwandfreiem Zustand sein.
- Das am Gerät integrierte Netzkabel und das verwendete Verlängerungskabel müssen im einwandfreien Zustand sein.

Bei Unregelmäßigkeiten, erkennbaren Beschädigungen oder eingeschränkter Funktionstüchtigkeit beginnen Sie nicht mit der Arbeit, sondern lassen Sie das Gerät von einer Fachwerkstatt überprüfen.

1.6 Bei der Arbeit

- Der Rasentrimmer darf nur in komplett zusammengebautem Zustand in Betrieb genommen werden.
- Arbeiten Sie umsichtig, überlegt und ruhig und gefährden Sie keine anderen Personen.
 - Achten Sie auf gute Sicht- und Lichtverhältnisse.
 - Bleiben Sie immer in Rufweite zu anderen Personen, die in einem Notfall Hilfe leisten können.
 - Legen Sie rechtzeitig Arbeitspausen ein.
 - Seien Sie aufmerksam gegenüber möglichen Gefahrenquellen und treffen Sie entsprechende Vorsichtsmaßnahmen. Bedenken Sie, dass bei der Benutzung eines Gehörschutzes das Wahrnehmen von Geräuschen eingeschränkt ist. Auch gefahrkündigende Signaltöne, Rufe usw. können überhört werden.
 - Vorsicht bei Nässe, Glätte, Abhängen oder unebenem Gelände. Es besteht erhöhte Rutschgefahr!
 - Achten Sie auf Stolpergefahren und Hindernisse wie z.B. Baumwurzeln, Baumstümpfen, Kanten. Seien Sie beim Arbeiten an Hängen besonders aufmerksam.
 - Das Arbeitsgelände vor der Benutzung der Maschine auf Steine, zerbrochene Gläser, Nägel, Drähte oder andere feste Gegenstände untersuchen und entfernen, um ein Wegschleudern oder Verhängen im Schneidewerkzeug zu vermeiden.
 - Achten Sie darauf, dass das Schneidewerkzeug beim Einschalten keine Gegenstände und nicht den Boden berührt.
 - Den Rasentrimmer immer fest mit beiden Händen halten und immer auf sicheren und festen Stand achten.
 - Das Schneidewerkzeug immer unterhalb der Hüfte halten. Das drehende Werkzeug darf nicht vom Boden abgehoben werden.
 - Alle Körperteile sind vom rotierenden Schneidewerkzeug entfernt zu halten.
 - Halten Sie das Netzkabel bzw. das Verlängerungskabel immer vom Schneidewerkzeug fern.
 - Einwandfreie Schnitttechnik anwenden (siehe Kap.6.2 "Korrekte Arbeitsweise mit dem Rasentrimmer").
 - Bedenken Sie, dass auch Lärm eine Belastigung für die Umwelt bringt. Halten Sie sich ggf. an Ruhezeiten, die örtlich verschieden sein können.
- Stellen Sie, wenn sich das Verhalten des Rasentrimmers spürbar ändert, den Motor ab.
- Das Schneidewerkzeug läuft trotz Loslassen des Ein-Ausschalters noch kurze Zeit nach. Achten Sie darauf, dass das Schneidewerkzeug vor dem Ablegen der Maschine zum Stillstand gekommen ist.
- Vor jedem Berühren des Schneidewerkzeuges - auch dann, wenn ein Verstopfen oder Verklemmen des Schneidewerkzeuges beseitigt werden soll - den Motor abstellen, warten bis das Schneidewerkzeug steht und den Netzstecker abziehen.

Erste Hilfe

Für einen eventuell eintretenden Unfall sollte immer ein Verbandskasten am Arbeitsplatz vorhanden sein. Entnommenes Material sofort wieder auffüllen.

Hinweis: Werden Personen mit Kreislaufstörungen zu oft Vibrationen ausgesetzt, kann es zu Schädigungen an Blutgefäßen oder des Nervensystems kommen. Folgende Symptome können durch Vibrationen an Fingern, Händen oder Handgelenken auftreten: Einschlafen der Körperteile, Kitzeln, Schmerz, Stechen, Veränderung der Hautfarbe oder der Haut. Werden diese Symptome festgestellt, suchen Sie einen Arzt auf.

1.7 Bei Wartung, Reinigung und Reparaturen

Führen Sie nur solche Wartungs- und Reparaturarbeiten selbst aus, die in dieser Gebrauchsanweisung beschrieben sind. Alle anderen Arbeiten sind von einer autorisierten Fachwerkstatt auszuführen.

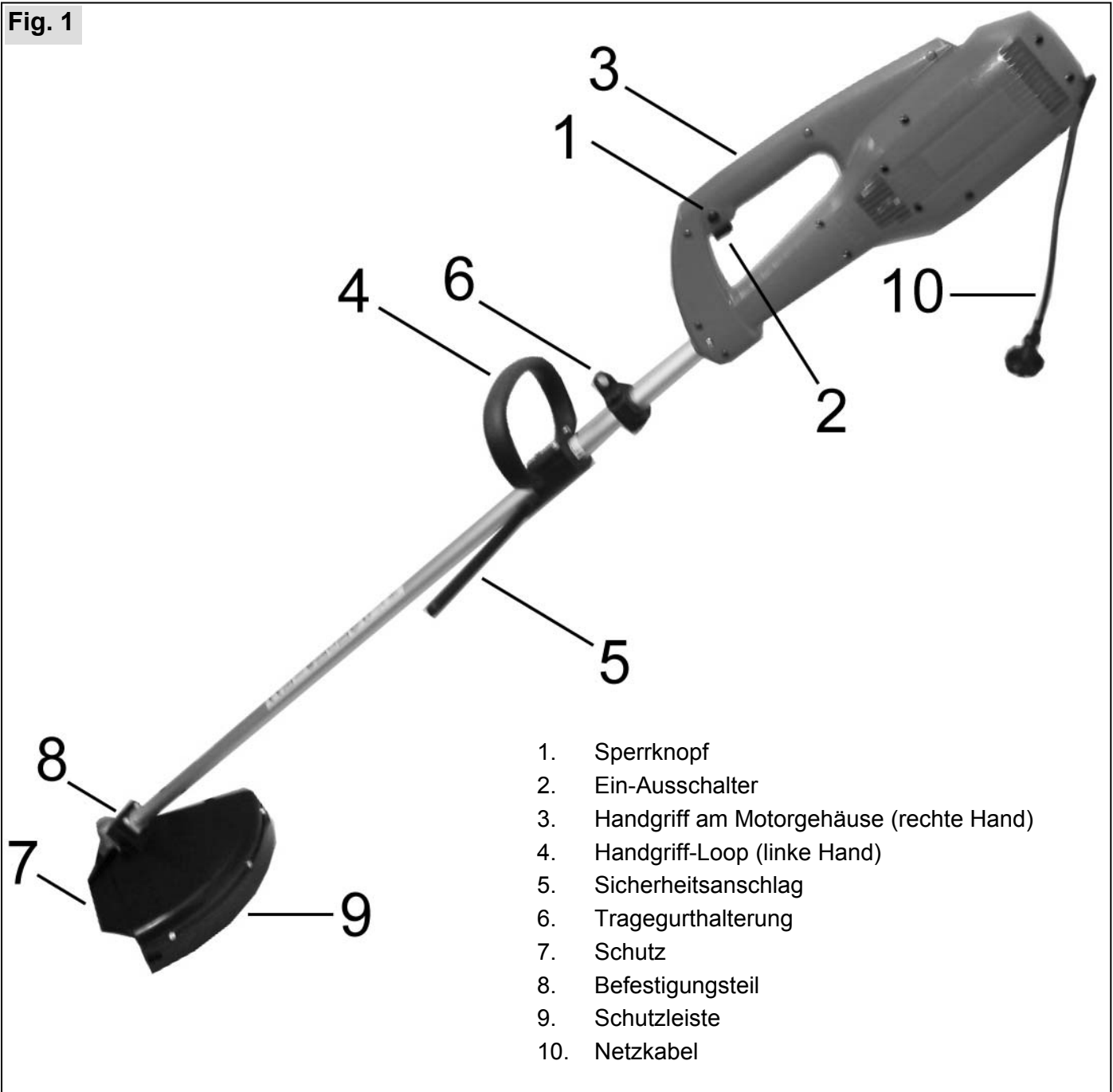
- Zur Reinigung, Wartung und Reparatur ist immer der Motor abzustellen und der Netzstecker abzuziehen.
- Bei allen Reparaturen dürfen nur Original-Ersatzteile des Herstellers verwendet werden.
- Das Gerät - auch zur Reinigung - niemals nass abspritzen.

2. Lieferumfang

- **Elektro Rasentrimmer** zum Teil vormontiert; nachfolgende Bauteile liegen bei und müssen noch fertig montiert werden
- **Handgriff** und alle zur Montage erforderlichen **Montageteile**
- **Tragegurt**
- **Schutz, Schutzleiste**, Fadenabschneidmesser und alle benötigten Montageteile für den Schutz
- **Schneidewerkzeug Fadenkopf** mit allen zur Montage des Fadenkopfes benötigten **Montageteile**
- **Haltestift (Inbusschlüssel)**(zur Montage des Schneidewerkzeuges)
- Diese **Gebrauchsanweisung**
- **CE Konformitätserklärung** auf separatem Beiblatt

3. Bedienungs- und Funktionsteile

Fig. 1



1. Sperrknopf
2. Ein-Ausschalter
3. Handgriff am Motorgehäuse (rechte Hand)
4. Handgriff-Loop (linke Hand)
5. Sicherheitsanschlag
6. Tragegurthalterung
7. Schutz
8. Befestigungsteil
9. Schutzleiste
10. Netzkabel

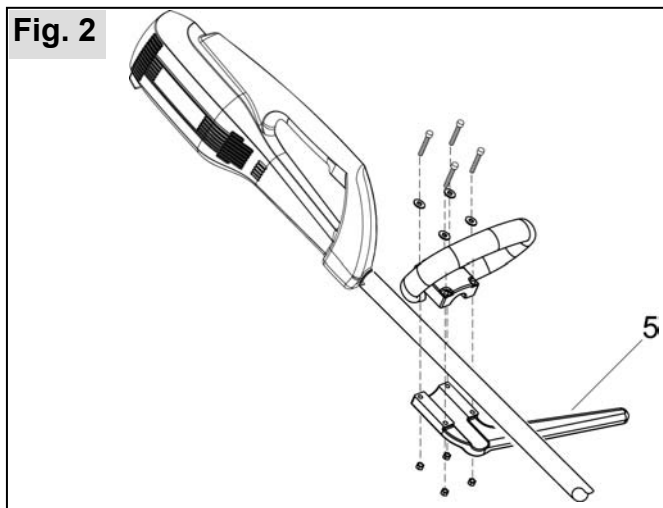
4. Technische Daten

Motortyp / Leistung	W	Elektromotor / 1000
Nennspannung / Frequenz der Nennspannung	V / Hz	230 AC / 50
Schutzklasse		II (doppelt schutzisoliert)
Verlängerungskabel (Zubehör, nicht im Lieferumfang)		DIN 57282/H07 RN-F
Nennzahl am Schneidewerkzeug	$1/\text{min}$	6500 - 7500
Antriebswelle – Eigenschaft / Durchmesser	mm	Flexibel / 6,2
Schaftrohr – Werkstoff / Durchmesser	Ø mm	Aluminium / 25
Winkelgetriebe-Untersetzung		1,25 : 1
Schneidewerkzeug Serienausstattung		2-Fadenkopf; Halbautomat; Rechteckprofil - Faden, gedreht Ø2,0 mm
Schnittkreisdurchmesser	mm	380
Abmessungen - Höhe / Breite / Länge	mm	1750 / 380 / 240
Gewicht ohne Schutz und Schneidewerkzeug	kg	4,5
Gewichteter Effektivwert der Beschleunigung (EN 786 Anhang D) Griff rechts / Griff links	m/s^2	5,88 / 10,6
Schalldruckpegel LP_{eg} (EN 786 Anhang E)	dB(A)	74,3
Schalleistungspegel L_{Weg} (EN 786 Anhang E) gemessen / garantiert 95%	dB(A)	95,85 / 96

5. Arbeitsvorbereitung

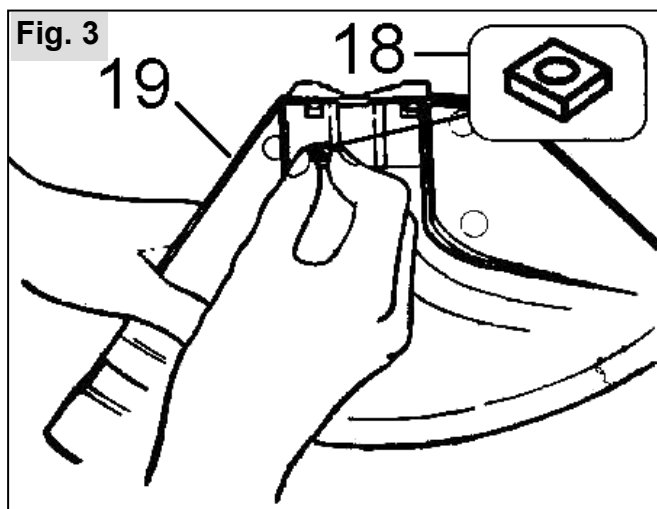
Aus Versandgründen wird der Rasentrimmer teilweise zerlegt ausgeliefert und muss vor der Inbetriebnahme zusammengebaut werden. Der Rasentrimmer darf nur in komplett zusammengebautem Zustand in Betrieb genommen werden.

5.1 Montage Handgriff-Loop

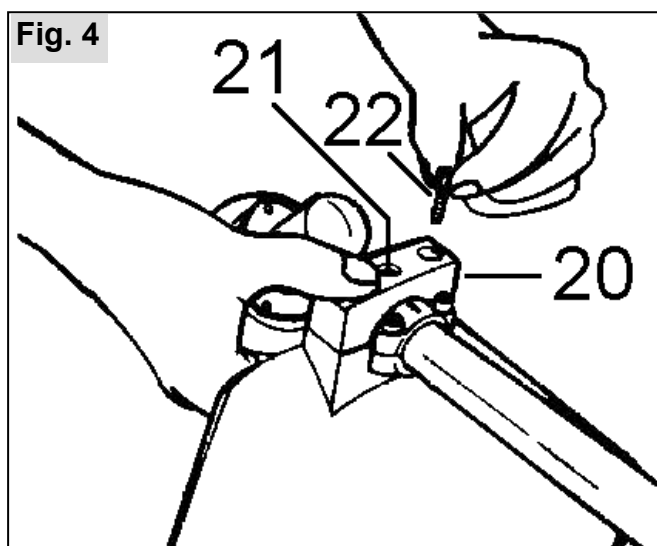


- Der Sicherheitsanschlag (5) muss aus Benutzersicht nach links zeigend eingebaut werden.
- Die Schrauben zuerst nur leicht befestigen.
- Den Griff entsprechend der Körpergröße an die optimale Position schieben.
- Dann erst die Schrauben festziehen.

5.2 Anbau des Schutzes



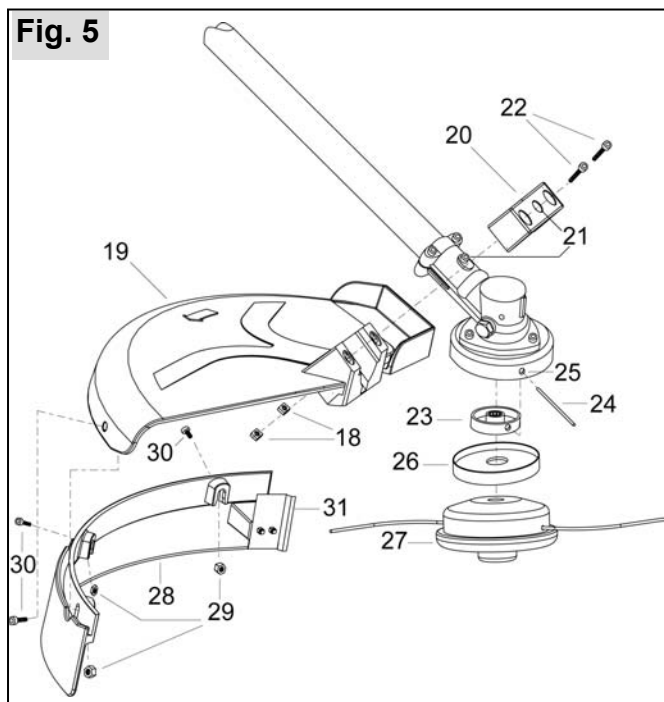
Die beiden Vierkantmutter (18) von unten in den Schutz (19) einlegen.



Das Befestigungsteil (20) so an dem Getriebe ansetzen, dass in der mittleren Bohrung (21) die Getriebeschraube liegt.

Mit den beiden Schrauben (22) in den äußeren Bohrungen des Befestigungsteils den Schutz befestigen.

5.3 Montage des Schneidewerkzeuges



- Druckstück (23) auf die Getriebewelle setzen.
- Die Getriebe-Antriebswelle mit dem Druckstück so drehen, dass die Aussparung für den Haltestift (Inbusschlüssel)(24) mit der Aussparung im Wickelschutz (25) bzw. Getriebegehäuse übereinstimmt.
- Den Haltestift einführen um die Getriebe-Antriebswelle zu blockieren.
- Der komplette Fadenkopf (27) mit zusätzlichem Faden-Wickelschutz (26) auf die Getriebe-Antriebswelle gegen das Druckstück schrauben. Achtung: Linksgewinde! Gegen den Uhrzeigersinn den Fadenkopf festziehen.
- Schutzleiste (28) von unten auf den Schutz montieren. Dazu die Sechskantmuttern (29) in die Schutzleiste stecken und mit den drei Schrauben (30) die Schutzleiste montieren.

Achtung: Bei Verwendung des Fadenkopfes niemals ohne montierter Schutzleiste und montierten Fadenabschneidmesser (31) den Rasentrimmer einschalten.

Hinweis: Erfolgte ein Nachstellen der Fadenlänge (siehe Kap. "6.3 Mähfaden nachstellen"), schneidet das Fadenmesser (31) die Fadenenden während des Betriebes automatisch auf richtige Länge.

5.4 Tragegurt einstellen

Vor Arbeitsbeginn den Tragegurt und den Handgriff entsprechend der Körpergröße einstellen.

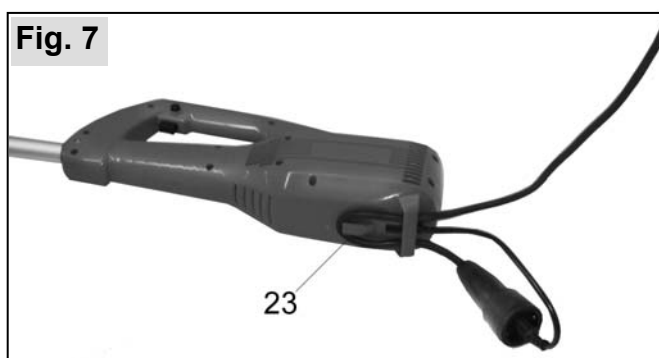
Den Einschultergurt so über die linke Schulter legen, dass nach Einstellung der Gurtlänge der Gurthaken an der rechten Hüfte liegt.

Den Rasentrimmer mit montiertem Schneidewerkzeug so ausbalancieren, dass das Schneidewerkzeug, ohne dass der angehängte Rasentrimmer mit den Händen berührt wird, nur knapp über dem Boden schwebt.

Schwebt das Schneidewerkzeug mehr als 10 cm über dem Boden, muss die Tragegurthalterung näher am Motor befestigt werden.

Liegt das Arbeitswerkzeug auf dem Boden auf, muss die Tragegurthalterung näher am Handgriff-Loop befestigt werden.

5.5 Anschluss an das Stromnetz



Das Verlängerungskabel immer an der Kabelhalterung (23) am Motorgehäuse befestigen. Zum Ausstecken immer direkt am Netzstecker ziehen, niemals am Kabel ziehen um den Netzstecker auszustecken.

6. Anwendung des Rasentrimmers

6.1 Anwendungsbereiche

Der mit Fadenkopf ausgestattete Rasentrimmer darf ausschließlich zum Mähen von Gras - besonders geeignet an Hindernissen - und zum Schneiden von leichtem Unkraut und Wildwuchs im Bodenbereich verwendet werden. Der Fadenkopf eignet sich besonders für einen weichen Schnitt, z.B. zum sauberen Schneiden um Bäume und Pfähle herum.

6.2 Korrekte Arbeitsweise mit dem Rasentrimmer

Beachten Sie beim Arbeiten mit dem Rasentrimmer die Sicherheitsvorschriften.

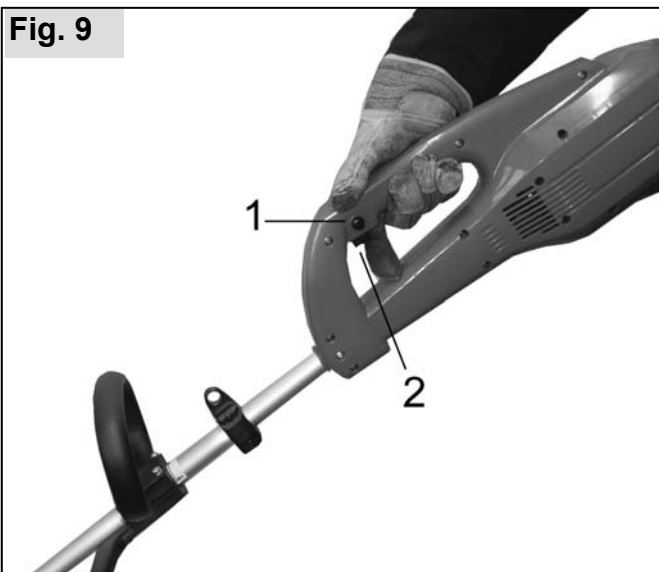
Fig. 8



Tragen Sie das Motorgerät rechts neben Ihrem Körper.

Nähern Sie sich im ausgeschalteten Zustand dem Mähgut und schalten Sie dann bevor Sie in das Mähgut eintauchen den Motor ein.

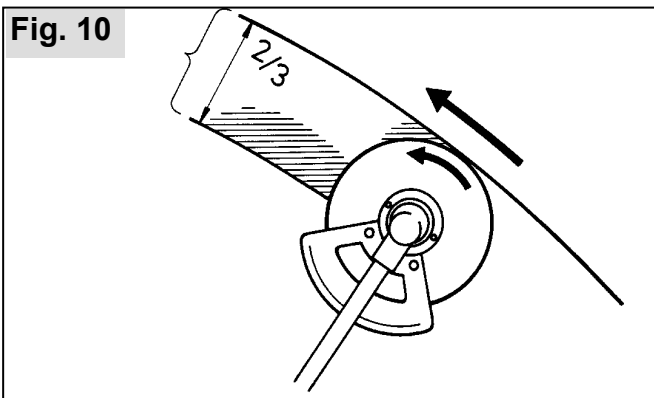
Fig. 9



Mit dem Daumen erst den Sperrknopf (1) drücken und dann zusätzlich den Ein-Ausschalter (2) mit dem Zeigefinger drücken. Den Sperrknopf wieder

loslassen. Zum Abschalten des Motors den Ein-Ausschalter loslassen.

Fig. 10



Tauchen Sie das Werkzeug von rechts zu 2/3 in das Mähgut ein und arbeiten Sie mit dem Gerät wie mit einer Sense durch schrittweise Vorwärtsgehen und Bearbeiten des Mähguts von rechts nach links.

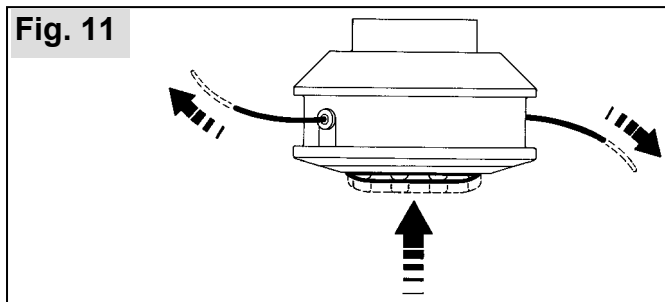
Bei spürbaren Unregelmäßigkeiten bzw. bei verwickeltem Mähgut im Bereich des Schneidwerkzeuges oder des Berührungsschutzes ist sofort der Motor abzustellen. Bremsen Sie das Schneidwerkzeug durch drücken auf den Boden ab, bis es zum Stillstand gekommen ist. Den Netzstecker abziehen und die Werkzeugaufnahme von Gras, Gestrüpp usw. reinigen. Das ganze Motorgerät auf betriebssicheren Zustand überprüfen.

Bei der Verwendung des Fadenkopfes immer nur mit zulässiger Schneidfadenlänge arbeiten. Bei richtig montiertem Berührungsschutz mit aufgesteckter Schutzleiste werden die Schneidfäden immer auf die zulässige Länge gekürzt (in der Schutzleiste montiertes Fadenabschneidmesser). Bei zu langen Schneidfäden besteht extreme Verletzungsgefahr und der Motor wird überlastet und kann Schaden nehmen.

Beim Arbeiten mit dem Fadenkopf muss daher immer am Standard-Berührungsschutz die Schutzleiste mit montiertem Fadenabschneidmesser montiert sein.

6.3 Mähfaden nachstellen

Bei der Verwendung des halbautomatischen Fadenkopfes:



(schematische Darstellung)

Bei unbelastetem Betrieb mit dem laufendem Fadenkopf auf bewachsenem Untergrund mehrmals auftippen. Der Schneidefaden wird stückweise freigegeben. Die Fadenverlängerung beträgt pro Entriegelung ca. 30 mm. Fadenüberlängen werden durch das Fadenabschneidemesser korrigiert.

6.4 Tipps zur Selbsthilfe

Störung	Mögliche Ursache	Behebung
Motor läuft nicht an	<ol style="list-style-type: none"> Keine Stromversorgung Schneidewerkzeug blockiert 	<ol style="list-style-type: none"> 1a. Prüfen Sie Netzkabel und Verlängerungskabel. 1b. Prüfen Sie Netzsteckdose (z. B. anders Elektrogerät). 2. Netzstecker ausstecken und Schneidebereich freimachen
Schneidewerkzeug dreht sich nicht obwohl Motor läuft	<ol style="list-style-type: none"> Flexible Welle gebrochen Flexible Welle falsch montiert 	<ol style="list-style-type: none"> 1. Wenden Sie sich an eine Fachwerkstatt 2. Wenden Sie sich an eine Fachwerkstatt
Mähfaden wickelt sich nicht ab	<ol style="list-style-type: none"> Mähfaden ist aufgebraucht Aufwickelrolle blockiert, Mähfaden verwickelt 	<ol style="list-style-type: none"> 1. Netzstecker ausstecken und neuen Mähfaden einbauen 2. Netzstecker ausstecken, Fadenkopf öffnen, Mähfaden neu aufwickeln, Aufwickelrolle von Verschmutzungen befreien und wieder ordnungsgemäß einbauen

7. Betriebs- und Wartungshinweise

7.1 Allgemeine Betriebs- und Wartungshinweise

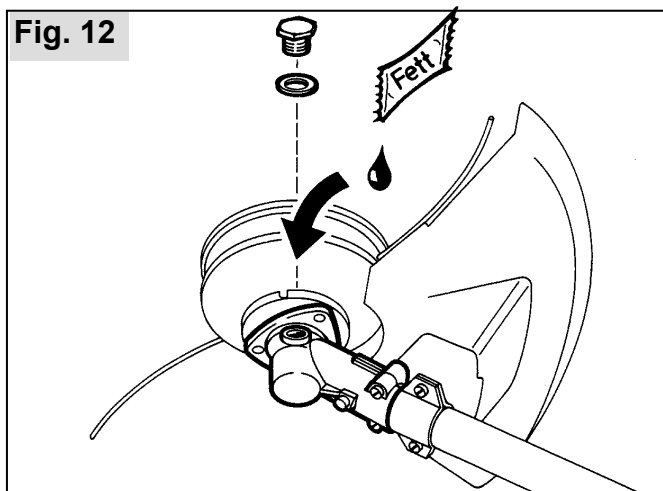
Die Wartung und die Instandsetzung von modernen Geräten sowie deren sicherheitsrelevanten Baugruppen erfordern eine qualifizierte Fachausbildung und eine mit Spezialwerkzeugen und Testgeräten ausgestattete Werkstatt. Der Hersteller empfiehlt daher, alle nicht in dieser Gebrauchsanweisung beschriebenen Arbeiten von einer Fachwerkstatt ausführen zu lassen. Der Fachmann verfügt über die erforderliche Ausbildung, Erfahrung und Ausrüstung, Ihnen die jeweils kostengünstigste Lösung zugänglich zu machen. Er hilft Ihnen mit Rat und Tat weiter.

Nach einer Einlaufzeit von ca. 5 Betriebsstunden müssen alle erreichbaren Schrauben und Muttern auf Festsitz überprüft und evtl. nachgezogen werden.

Das Schneidewerkzeug ist in kurzen Abständen und bei spürbaren Unregelmäßigkeiten bzw. bei Verstopfungen im Bereich des Schneidewerkzeuges oder des Schutzes zu überprüfen. Dazu muss der Motor abgestellt sein und das Schneidewerkzeug stillstehen. Den Netzstecker abziehen und die Werkzeugaufnahme von Gras, Gestrüpp usw. reinigen.

7.2 Getriebeschmierung

Für die Schmierung des Kegelradgetriebes ist das SOLO "Spezial-Getriebe-Fließfett" (Best.-Nr. 0083180) zu verwenden. Die Schmierfettfüllung wöchentlich kontrollieren und gegebenenfalls (ca. alle 20 - 50 Betriebsstunden) ergänzen.



Die seitliche Verschlusschraube herausdrehen. Wenn an der Innenseite der Gewindeöffnung kein Fett sichtbar ist, muss die Fettfüllung ergänzt werden (Nachfüllmenge: ca. 5-10 g). Verschlusschraube wieder einsetzen und festziehen.

Achtung: Nicht zu viel Fett einfüllen, da dies zu Überhitzung im Getriebe führen kann. Das Getriebegehäuse darf auf keinen Fall vollständig mit Fett gefüllt sein.

Tipp: Füllen Sie bei Bedarf nur maximal 5g nach und kontrollieren Sie lieber öfter (z. Bsp. jeweils vor Arbeitsbeginn) ob noch Fett sichtbar ist. Bei Unsicherheiten hilft Ihnen Ihre Fachwerkstatt gerne weiter.

7.3 Reinigung

Zur Reinigung ist immer der Motor abzustellen und der Netzstecker abzuziehen.



Das gesamte Gerät niemals nass abspritzen.

- Den Schneidebereich mit einem Handbesen von Resten des Schnittgutes säubern.
- Zur Reinigung des gesamten Gerätes nur ein trockenes bzw. leicht feuchtes Tuch benutzen. Keine lösungsmittelhaltigen bzw. scharfen Reinigungsmittel verwenden. Vor dem Anschließen an das Stromnetz darf am und im Motorgehäuse auf keinen Fall Feuchtigkeit vorhanden sein.

7.4 Stilllegung und Aufbewahrung

Bewahren Sie das Gerät am besten an einem trockenen und sicheren Ort auf. Es dürfen keine offenen Feuerstellen oder dergleichen in der Nähe sein. Unbefugte Benutzung - besonders durch Kinder - ausschließen.

8. Garantie

Der Hersteller garantiert eine einwandfreie Qualität und übernimmt die Kosten für eine Nachbesserung durch Auswechseln der schadhaften Teile im Falle von Material- oder Herstellungsfehlern, die innerhalb der Garantiezeit nach dem Verkaufstag auftreten. Bitte beachten Sie, dass in einigen Ländern spezifische Garantiebedingungen gültig sind. Fragen Sie im Zweifelsfall Ihren Verkäufer. Er ist als Verkäufer des Produktes für die Garantie verantwortlich.

Wir bitten um Ihr Verständnis, dass für folgende Schadensursachen keine Garantie übernommen werden kann:

- Nichtbeachtung der Gebrauchsanweisung.
- Unterlassung von notwendigen Wartungs- und Reinigungsarbeiten.
- Verschleiß durch normale Abnutzung.
- Offensichtliche Überlastung durch anhaltende Überschreitung der Leistungsobergrenze.
- Verwendung nicht zugelassener Arbeitswerkzeuge.
- Gewaltanwendung, unsachgemäße Behandlung, Missbrauch oder Unglücksfall.
- Überhitzungsschaden auf Grund von Verschmutzungen am Ventilatorgehäuse.
- Eingriffe nicht sachkundiger Personen oder unsachgemäße Instandsetzungsversuche.
- Verwendung ungeeigneter Ersatzteile bzw. nicht Originalteile, soweit diese den Schaden verursachen.
- Schäden, die auf Einsatzbedingungen aus dem Vermietgeschäft zurückzuführen sind.

Reinigungs-, Pflege- und Einstellarbeiten werden nicht als Garantieleistung anerkannt.

Jegliche Garantiarbeiten sind von dem vom Hersteller autorisierten Fachhändler auszuführen.

9. Verschleißteile

Verschiedene Bauteile unterliegen gebrauchsbedingtem Verschleiß bzw. einer normalen Abnutzung und müssen ggf. rechtzeitig ersetzt werden. Nachstehende Verschleißteile unterliegen nicht der Herstellergarantie:

- Schneidwerkzeuge
- Schmierstoffe
- Mähfaden

solo[®]



SOLO
Postfach 60 01 52
D 71050 Sindelfingen

Tel. 07031-301-0
Fax 07031-301-130
info@solo-germany.com

SOLO
P.O.Box 60 01 52
D 71050 Sindelfingen
Germany

Phone+49-7031-301-0
Fax +49-7031-301-149
export@solo-germany.com